

Conférence « One Health : repenser la santé au croisement des enjeux humains, animaux et environnementaux »

Avec l'intervention de Marie-Laure Demaegdt, responsable
de l'Institut One Health

& Delphine Caamano, adjointe à la cheffe du Bureau d'Appui
aux Politiques Publiques à la Direction Générale de la
Prévention des Risques

mardi 23 juin 2026
de 9h00 à 10h34
En distanciel

Qui sommes-nous ?



MINISTÈRES
TRANSITION ÉCOLOGIQUE
AMÉNAGEMENT DU TERRITOIRE
TRANSPORTS
VILLE ET LOGEMENT

*Liberté
Égalité
Fraternité*



Qui sommes-nous ?



La Fabrique d'innovation pour les transitions est axée sur l'accompagnement des transformations au service de la transition écologique, de la conduite de projet, de l'impact sur les territoires, de sujets émergents (sciences comportementales...).

Acculturer & monter en compétences sur les transitions

Expérimenter & faire émerger des projets dans les territoires

Transmettre des outils & partager des ressources

Des formats proposés à tous les agents du pôle ministériel et des actions ciblées vers des acteurs des transitions !

Une offre et des méthodes pour accompagner les transformations et partager sur les enjeux de transitions

**Acculturer &
monter en
compétences
sur les transitions**



Les Matinales des transitions

Les Mots des transitions

Le mois de l'innovation publique :
programmation spéciale

Des parcours sur-mesure

Des webinaires d'actus' pour les Préfets

Cycle Supérieur de la transition écologique /
Cycle des Hautes études de la transition
écologique

**Expérimenter &
faire émerger des
projets dans les
territoires**

Le programme Expé

Le programme Sciences
comportementales au service des
transitions

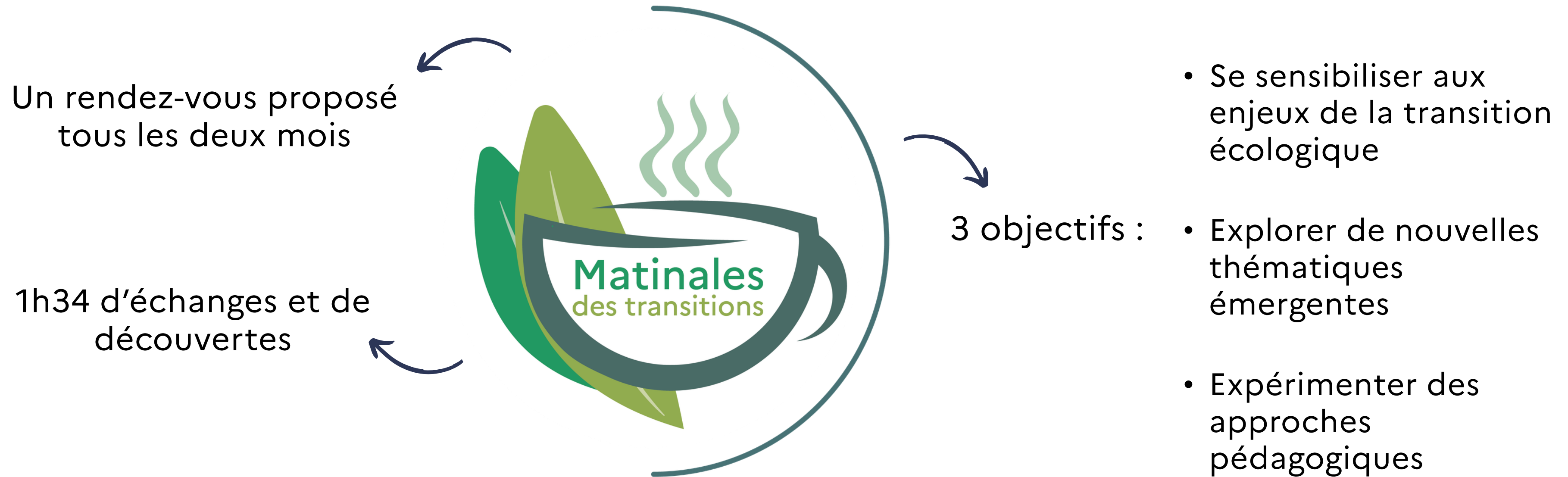
**Transmettre
des outils &
partager
des ressources**

La boîte à outils d'intelligence collective

Les podcasts des transitions

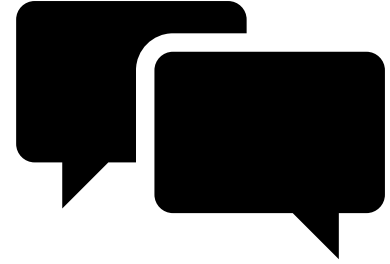
Le centre de ressources FiT

Quelques mots sur notre rendez-vous

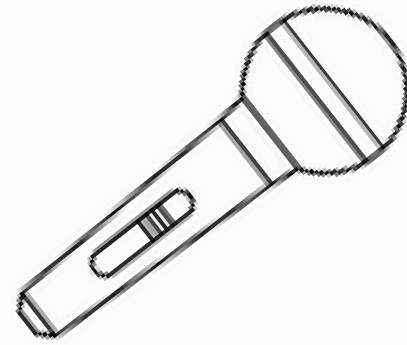


Nouveau ! Proposées en hybride dans un format conférence interactive depuis septembre 2025

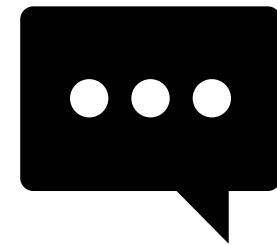
Quelques règles pour l'animation



Un temps d'échange avec les intervenantes est prévu à la fin de leurs présentations.



Veillez à couper vos micros.



Réagissez et posez vos questions dans le chat en continu.



- **Levez la main et nous vous donnerons la parole**
- **Ecrivez votre nom pour faciliter votre prise de parole**
- **Présentez-vous rapidement avant de poser votre question**

One Health, du concept à la pratique

Matinales des transitions, 23 juin 2026

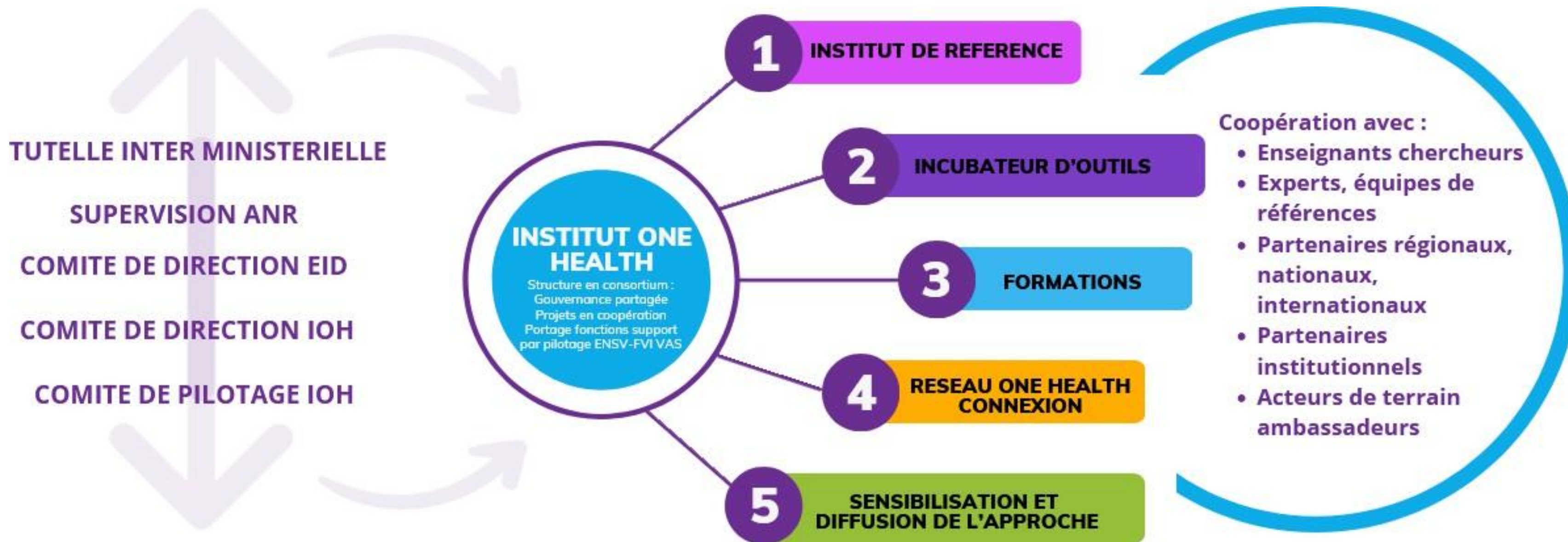
Marie-Laure Demaegdt

Responsable du service One Health ENSV-FVI

Responsable Institut One Health

Deux mots sur l'Institut One Health pour nous présenter

Gouvernance, actions, coopérations



Quelques mots clés ?

Connaissez-vous l'approche One Health ?

Définition de l'approche One Health

Le principe « Une seule santé » consiste en **une approche intégrée et unificatrice qui vise à équilibrer et à optimiser durablement la santé des personnes, des animaux et des écosystèmes.**

Il reconnaît que la santé des humains, des animaux domestiques et sauvages, des plantes et de l'environnement en général (y compris des écosystèmes) est étroitement **liée et interdépendante.**

L'approche mobilise de **multiples secteurs, disciplines et communautés** à différents niveaux de la société pour travailler ensemble à fonder le bien-être et à lutter contre les menaces pour la santé et les écosystèmes.

Il s'agit également de répondre au besoin collectif en eau potable, en énergie propre, en air pur et en aliments sûrs et nutritifs, de prendre des mesures contre le changement climatique et de contribuer au développement durable.

Le Groupe tripartite et le PNUE valident la définition du principe « Une seule santé » formulée par l'OHHLEP

Déclaration conjointe du Groupe tripartite (FAO, OIE, OMS) et du PNUE

1 décembre 2021 Communiqué commun

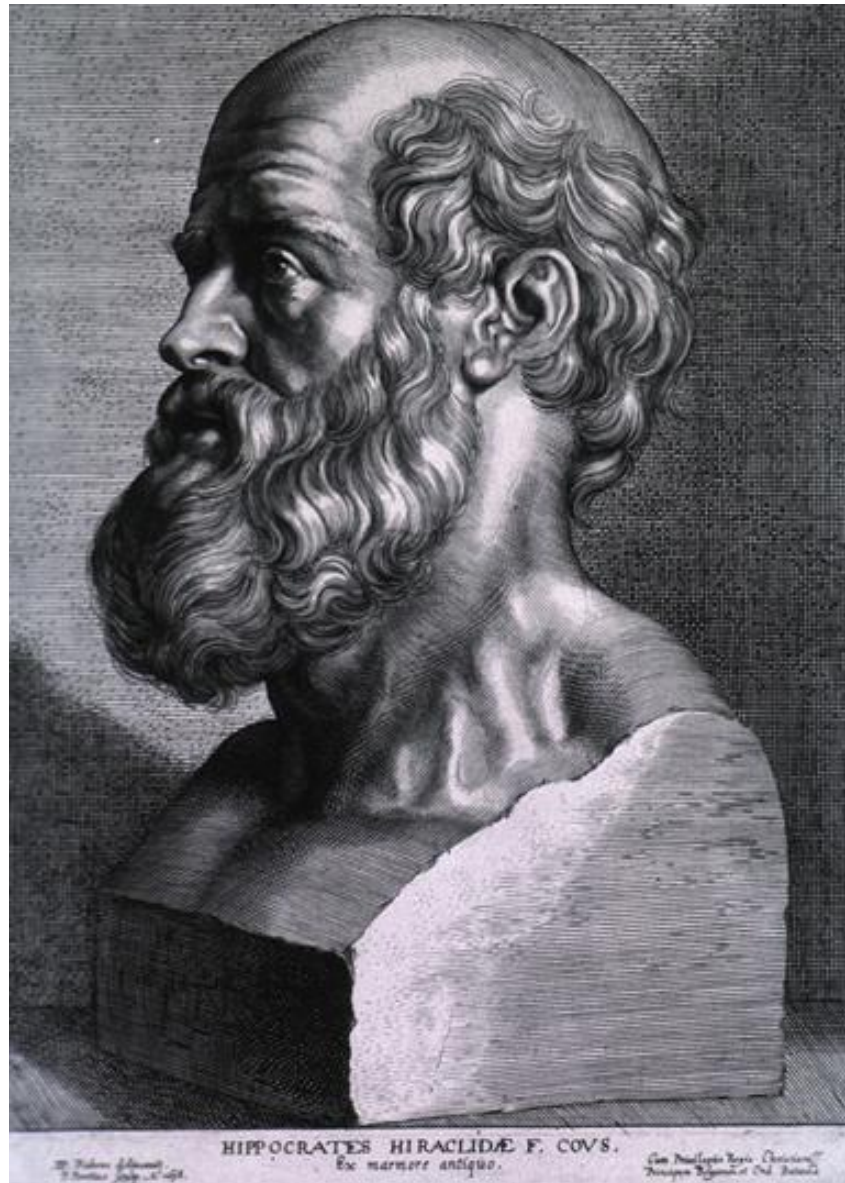


Grands principes de l'approche One Health

L'approche One Health revêt 4 caractéristiques :

- **une vision globale, intégrative et systémique**
- **une méthodologie structurée**
- **une gouvernance coopérative et un leadership inclusif**
- **des finalités identifiées qui construisent du sens commun**

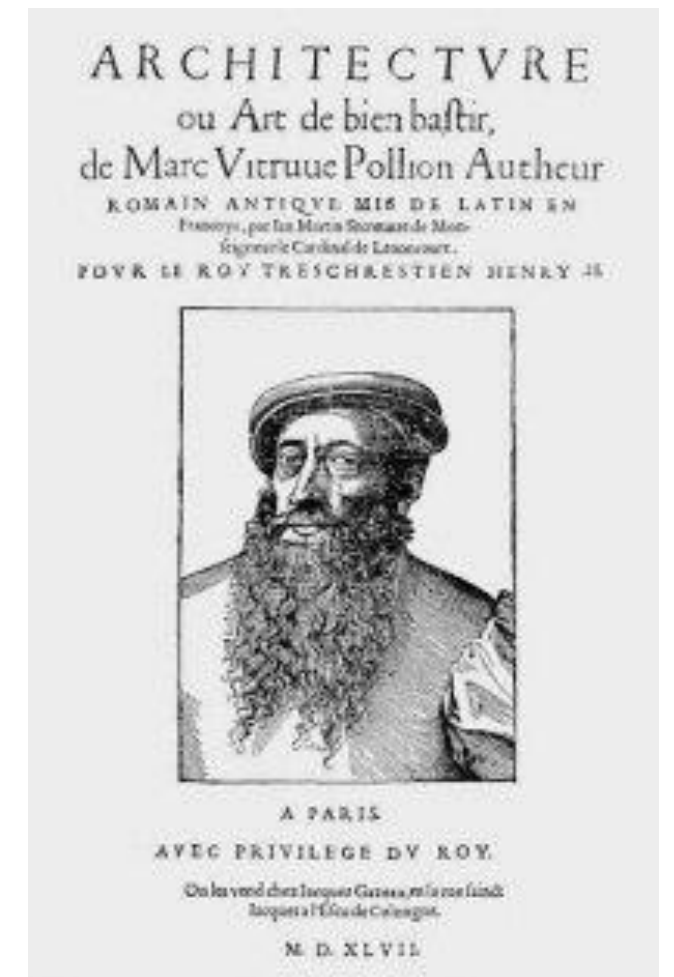
Une vision globale, intégrative et systémique



Hippocrate, 5^e s av JC : « Pour approfondir la médecine, il faut considérer d'abord les saisons, connaître la qualité des eaux, des vents, étudier les divers états du sol et le genre de vie des habitants »

Traité des airs, des eaux et des lieux

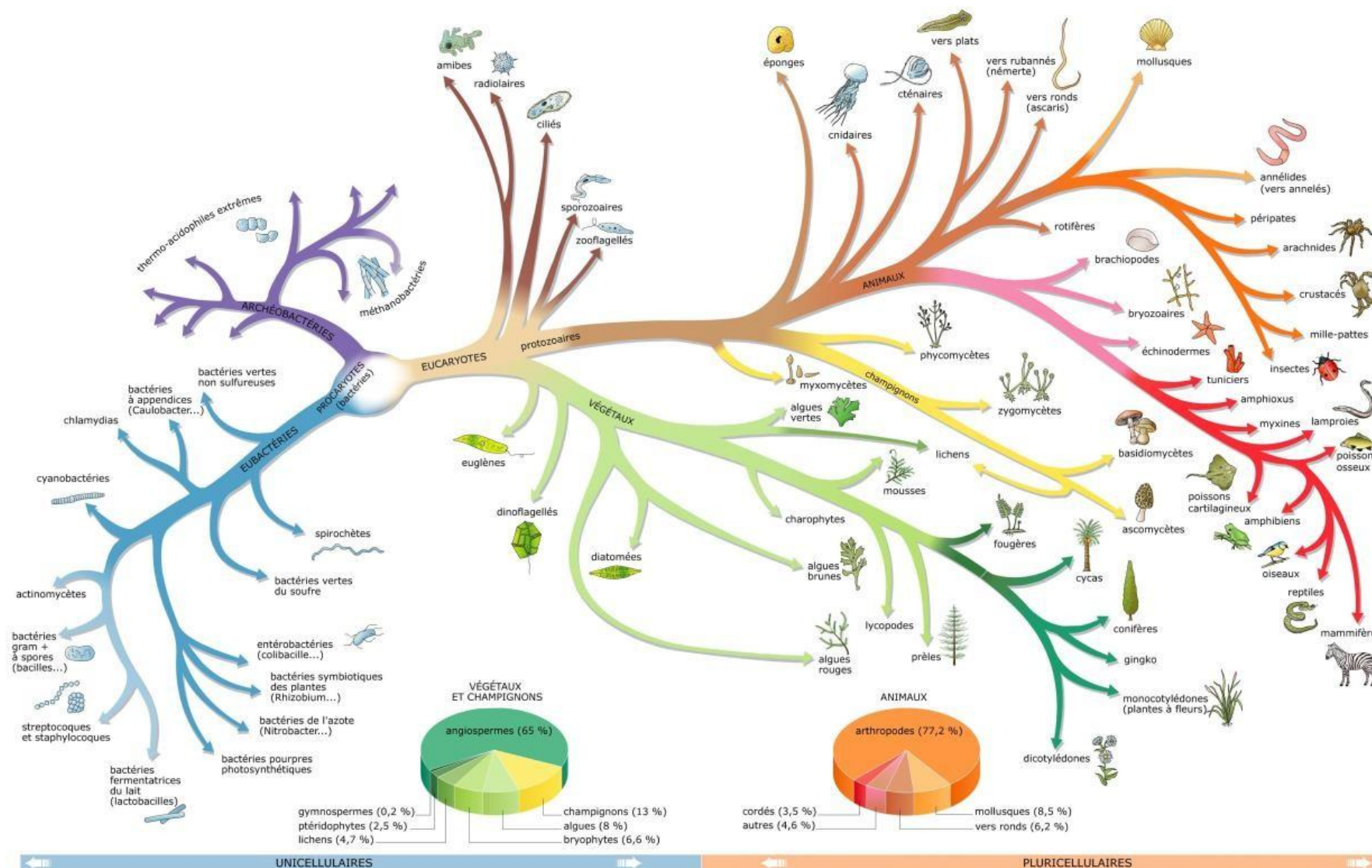
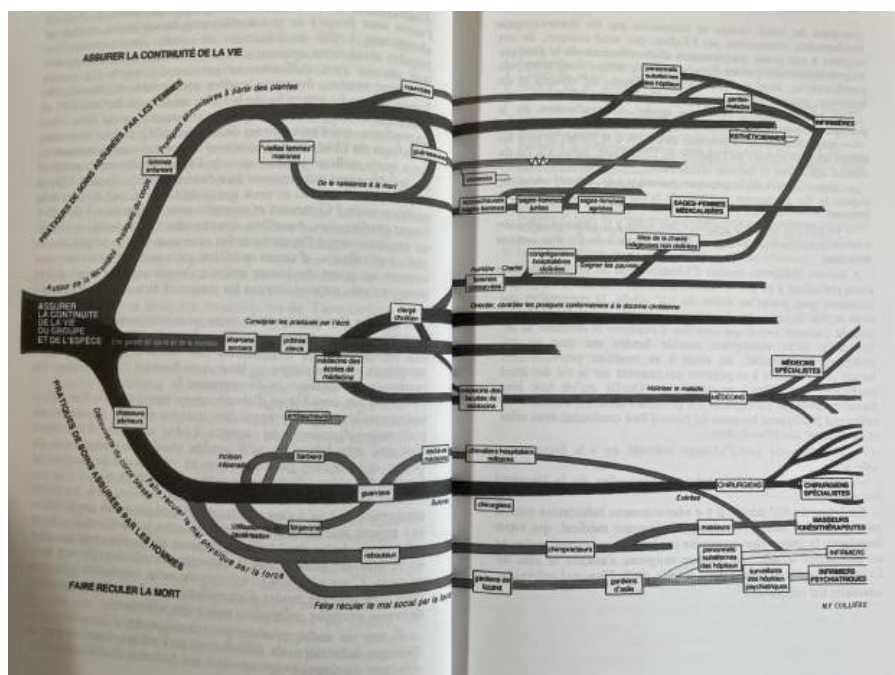
Vitruve, architecte romain du 1^{er} siècle av. JC, auteur du traité “De architectura” illustre la mise en œuvre d’une approche One Health dans la manière de choisir un lieu d’habitation.



D'où vient la division des santés ?

Quelques clés :

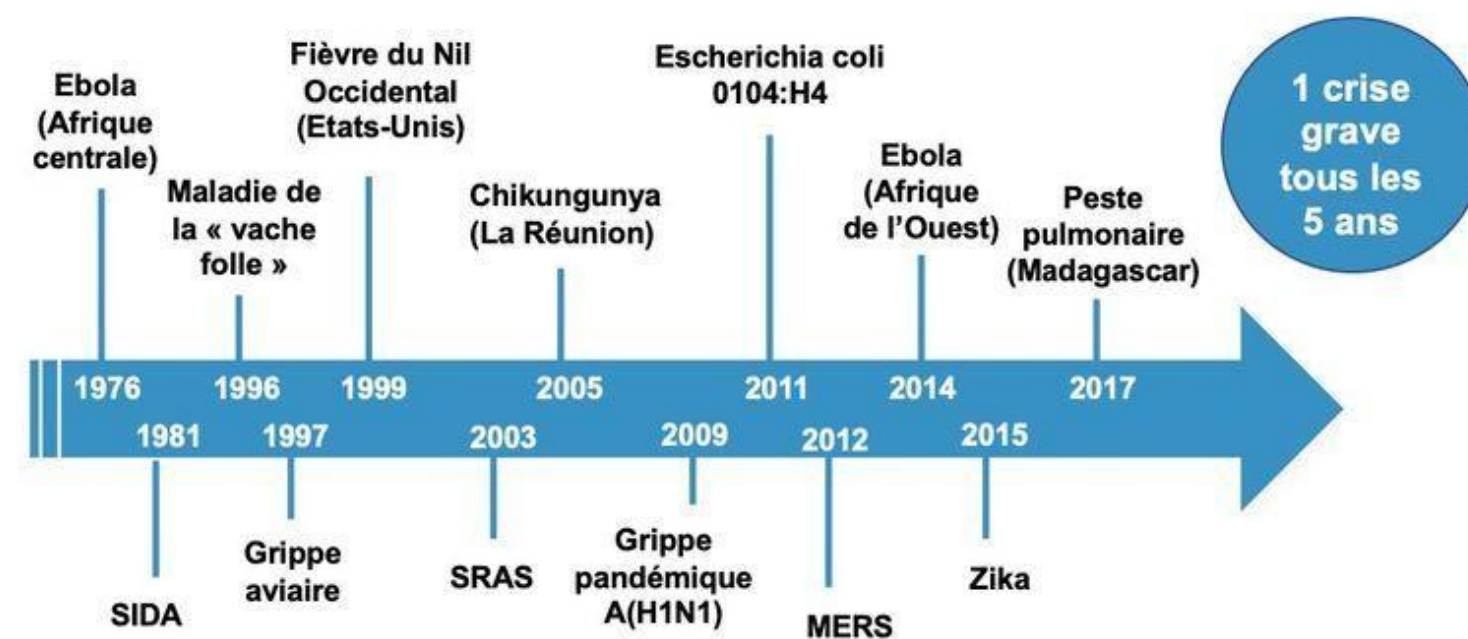
- Classification des espèces
- Spécialisation des métiers
- Anthropocentrisme



Division des santés et lutte contre les épidémies



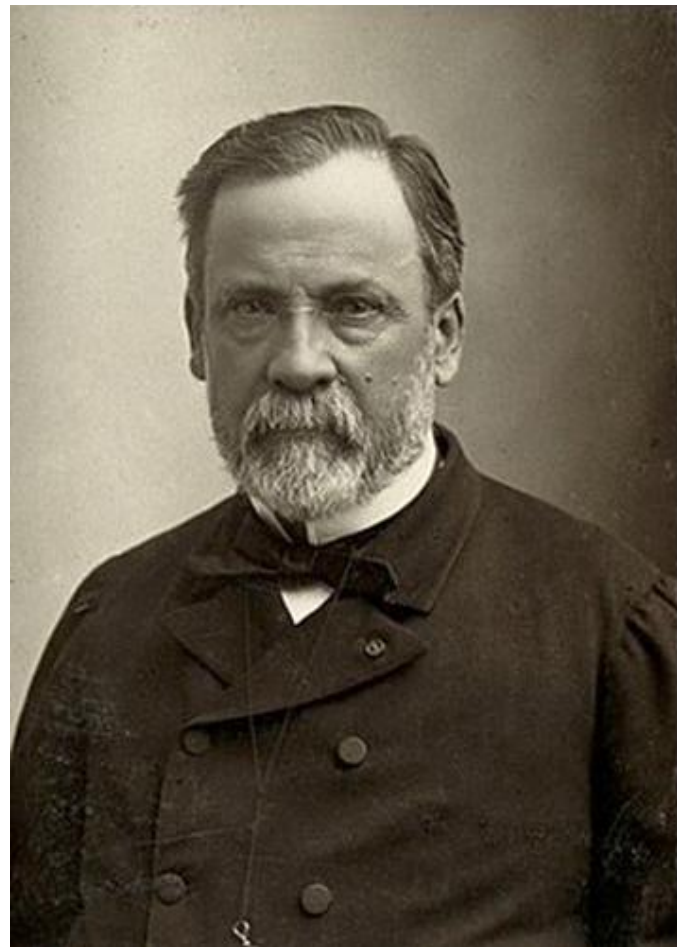
Chronologie des crises sanitaires récentes



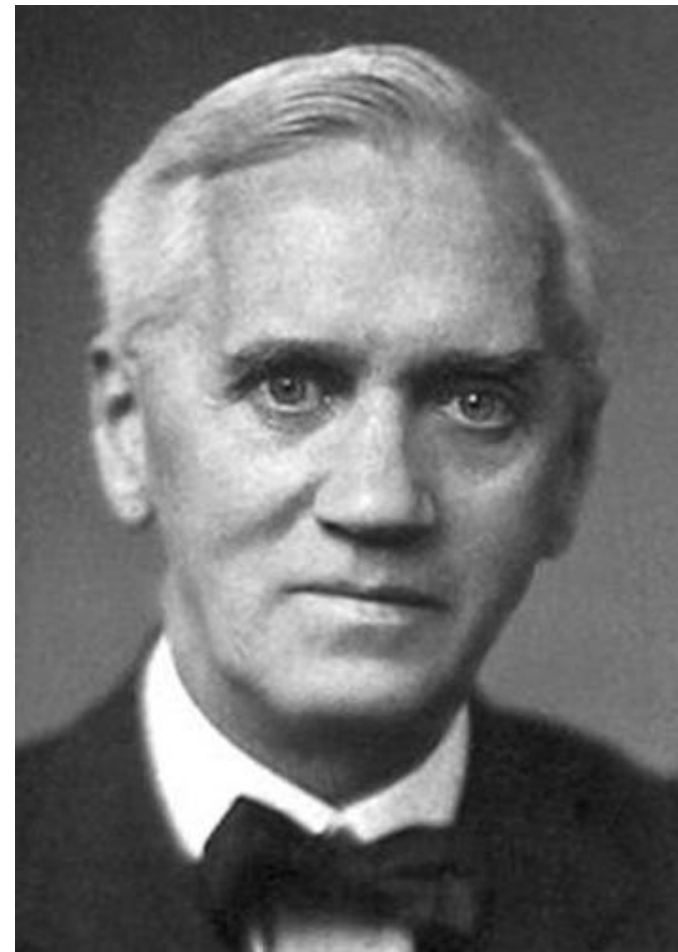
Le plus souvent, un virus, d'origine animale

De la survie à l'anthropocentrisme

Age d'or de la santé humaine face aux épidémies



Louis Pasteur découvre le vaccin



Alexander Fleming découvre la pénicilline

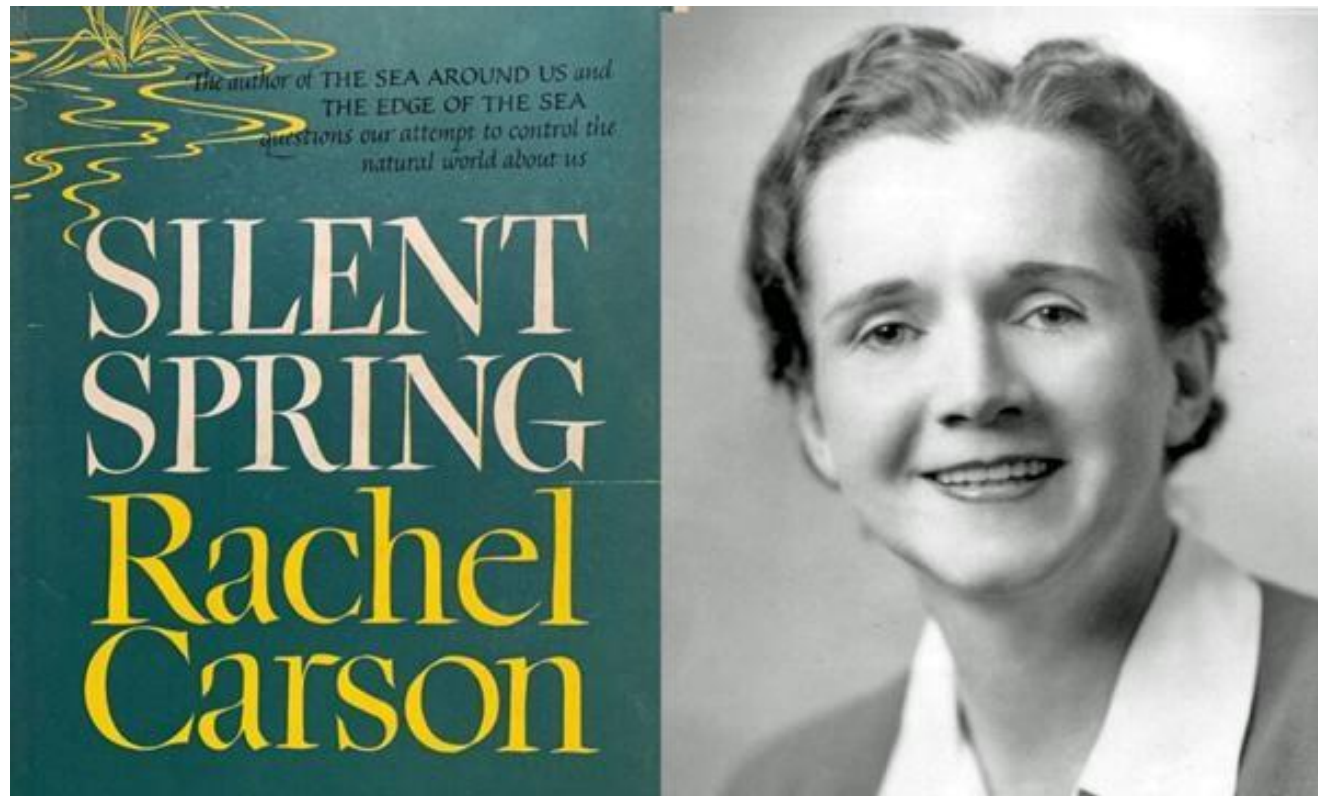
Septicémies à *S. aureus*

1941 : mortalité de 82 %

1947 : mortalité de 18-22 %



Prise de conscience de la santé environnementale



Prise en compte de l'impact des activités humaines sur la santé humaine, sur l'environnement

Lien entre état de l'environnement et critique sociale

Silent Spring (printemps silencieux) → lien entre pesticides et impact sur les oiseaux, et l'Homme → lancement du mouvement écologiste occidental & interdiction du DDT aux USA

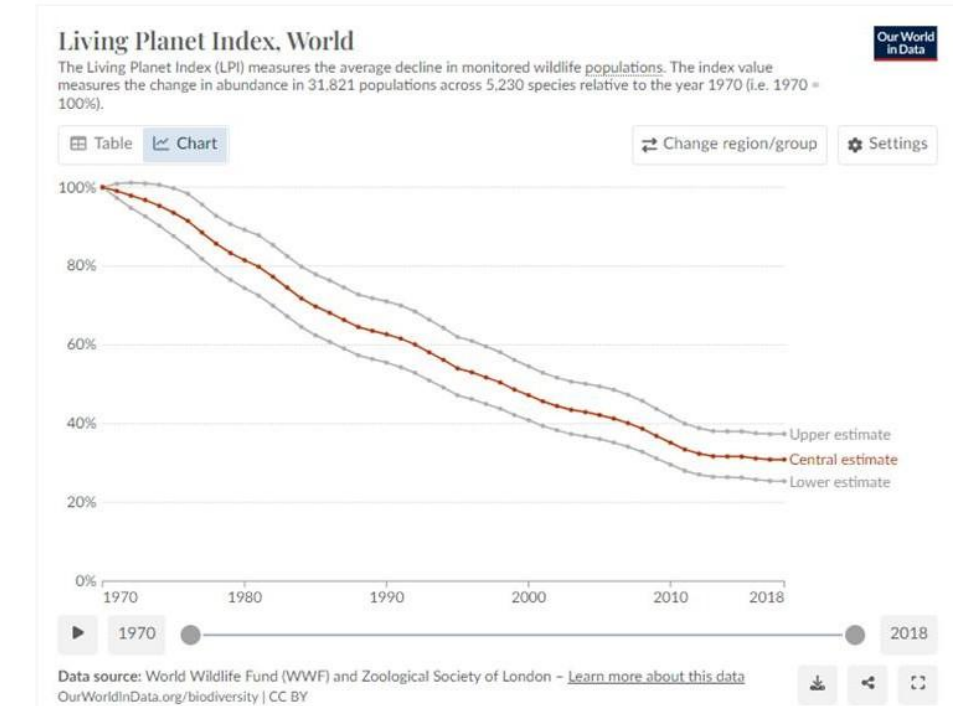
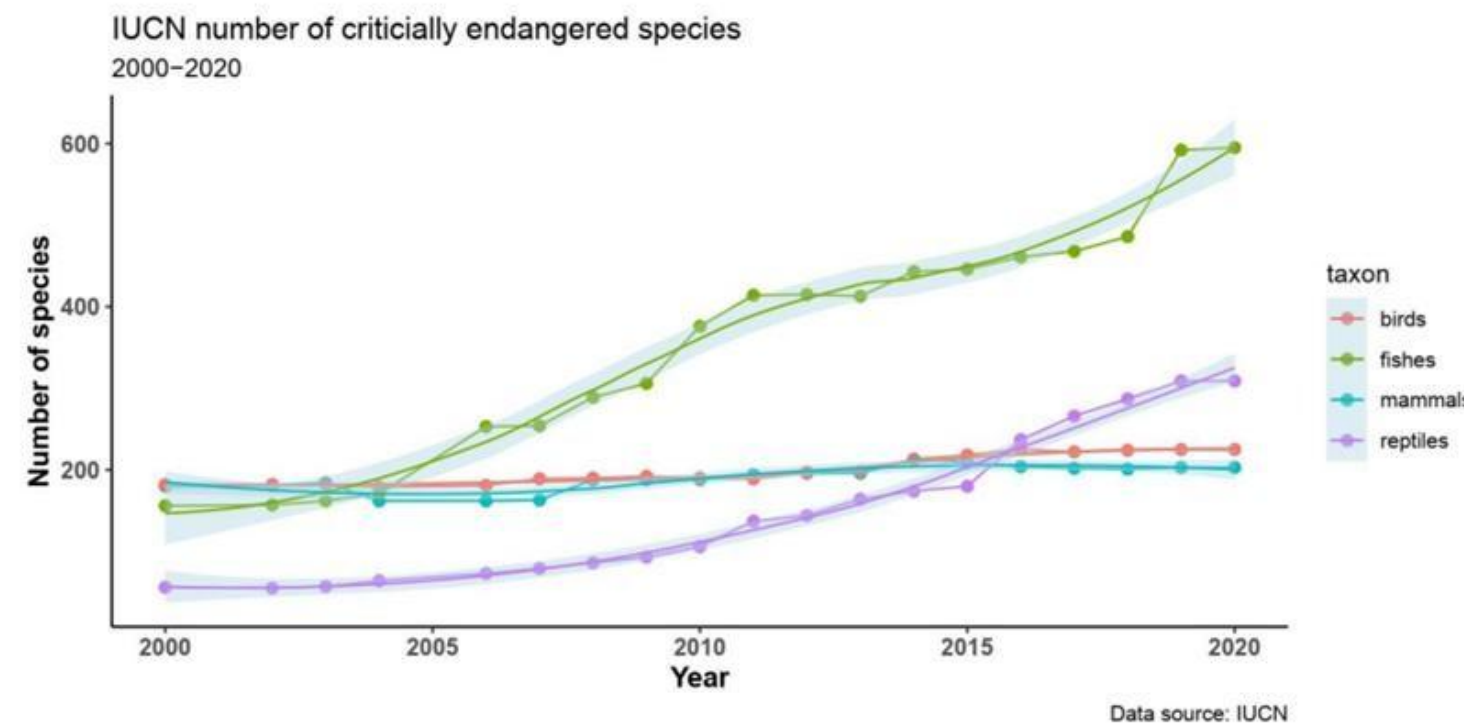


Multiplication des problèmes complexes systémiques

Augmentation des espèces en danger et baisse de la **biodiversité**



Crise de la vache folle dans les 90



Découverte de l'**antibiorésistance** dans les années 40's et de bactéries ultrarésistantes dans les 2000's

Augmentation de la fréquence de **maladies zoonotiques**



Grippe aviaire



VIH & SIDA

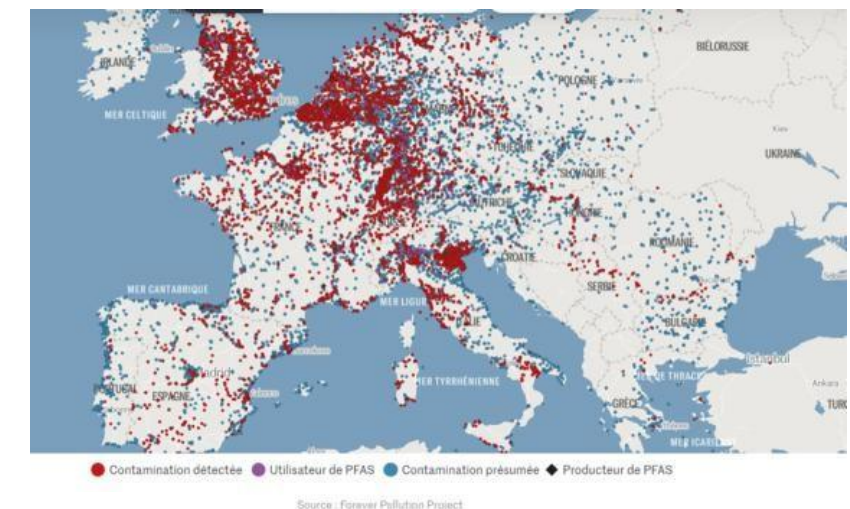


Ebola



COVID 19

Contamination des milieux



Face à ces problématiques, une approche intégrée est nécessaire

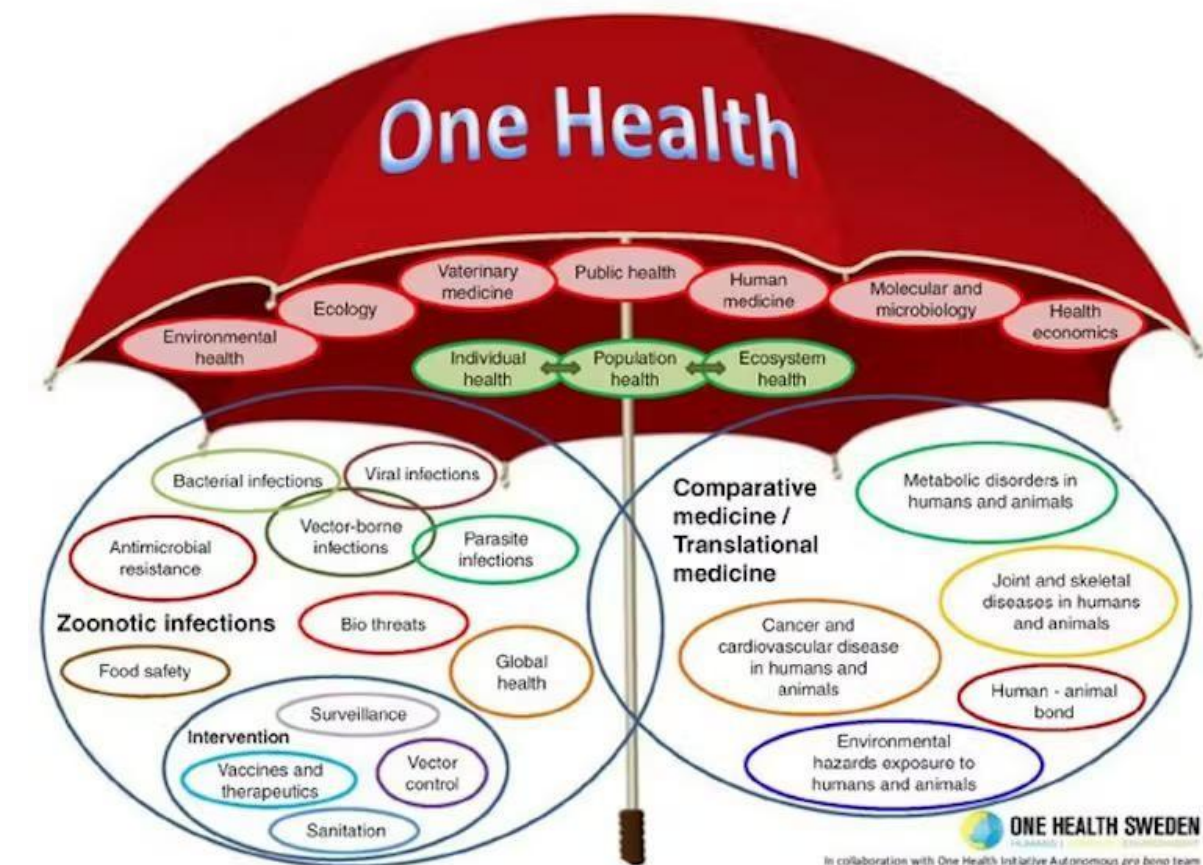
The Manhattan Principles on “One World, One Health”



Fondation du concept One Health en 2004

Reconnaître le lien essentiel entre la santé de l'homme, des animaux domestiques et de la faune sauvage et la menace que représentent les maladies pour les populations, leurs approvisionnements alimentaires et leurs économies, ainsi que la biodiversité essentielle au maintien d'environnements sains et d'écosystèmes fonctionnels dont nous avons tous besoin.

Inclure la santé de la faune sauvage en tant que composante essentielle de la prévention, de la surveillance, du suivi, du contrôle et de l'atténuation des maladies à l'échelle mondiale.



Définition de l'approche One Health

Le principe « Une seule santé » consiste en **une approche intégrée et unificatrice qui vise à équilibrer et à optimiser durablement la santé des personnes, des animaux et des écosystèmes.**

Il reconnaît que la santé des humains, des animaux domestiques et sauvages, des plantes et de l'environnement en général (y compris des écosystèmes) est étroitement **liée et interdépendante.**

L'approche mobilise de **multiples secteurs, disciplines et communautés** à différents niveaux de la société pour travailler ensemble à fonder le bien-être et à lutter contre les menaces pour la santé et les écosystèmes.

Il s'agit également de répondre au besoin collectif en eau potable, en énergie propre, en air pur et en aliments sûrs et nutritifs, de prendre des mesures contre le changement climatique et de contribuer au développement durable.

Le Groupe tripartite et le PNUE valident la définition du principe « Une seule santé » formulée par l'OHHLEP

Déclaration conjointe du Groupe tripartite (FAO, OIE, OMS) et du PNUE

1 décembre 2021 Communiqué commun



Grands principes de l'approche One Health

L'approche One Health revêt 4 caractéristiques :

- une vision globale, intégrative et systémique
- **une méthodologie structurée**
- une gouvernance coopérative et un leadership inclusif
- des finalités identifiées qui construisent du sens commun

One Health : une méthodologie structurée

Une méthodologie

=

Approche systémique

+ Objectifs et co-bénéfices identifiés

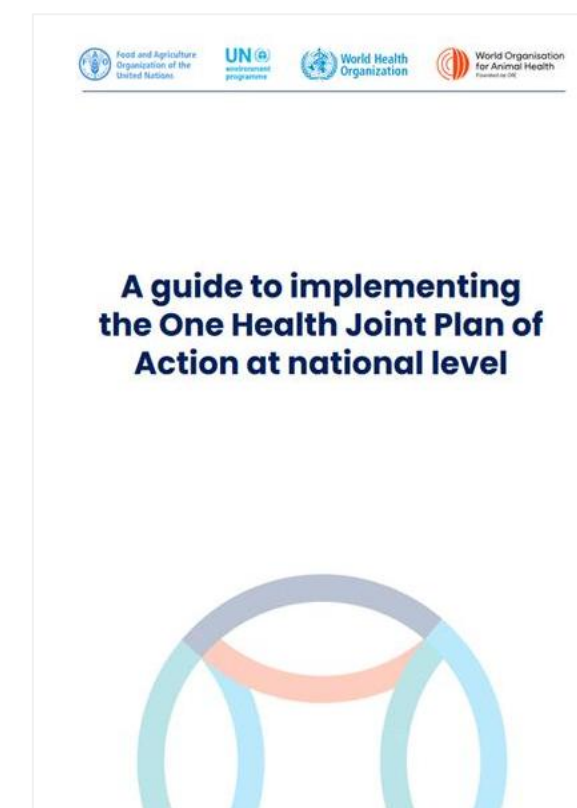
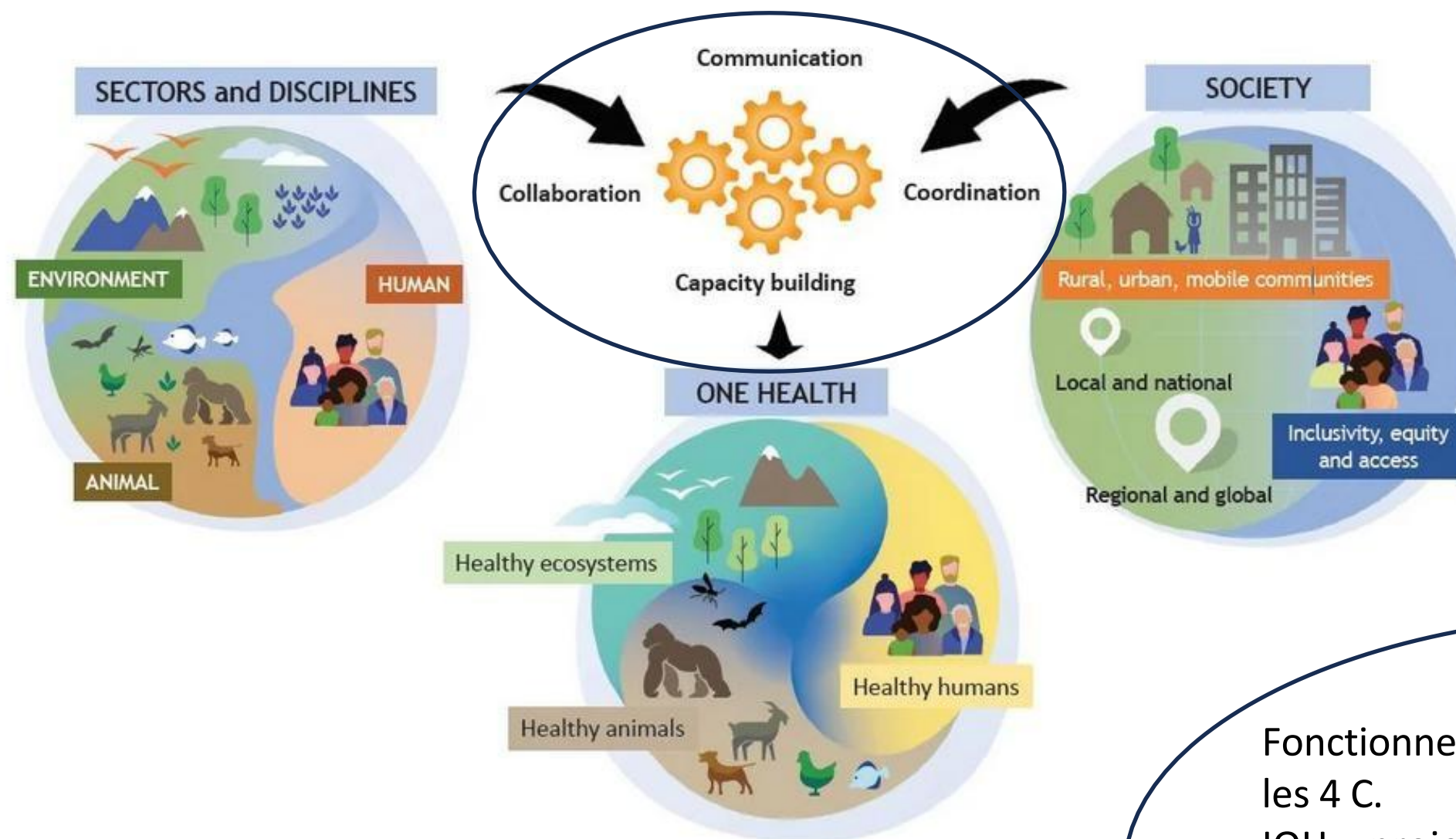
+ Coopération interdisciplinaire, intersectorielle, intergénérationnelle

+ Une analyse bénéfices/risques pour chaque santé

+ Planification, pilotage et suivi d'impact anticipés

Lignes directrices internationales

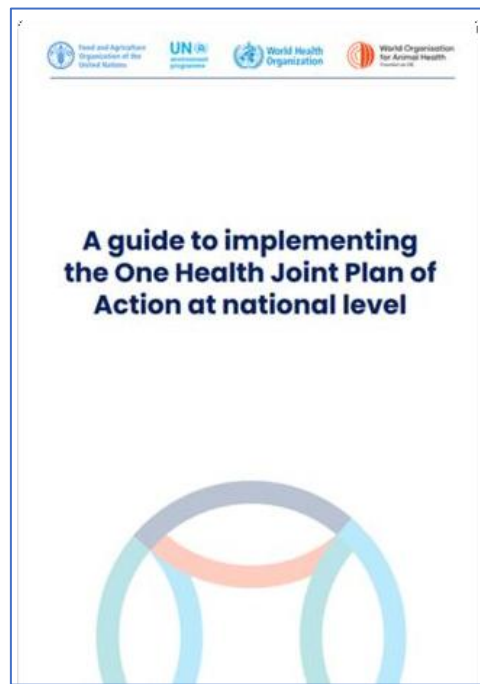
Plan d'action conjoint de l'alliance quadripartite



Fonctionnement et contenus IOH : fondés sur les 4 C.
IOH = projet interdisciplinaire OH lui-même, qui permet de développer des solutions orientées action opérationnelles, réalistes et applicables.

Lignes directrices internationales

Guide d'implémentation du plan d'action conjoint de l'alliance quadripartite



1 Analyse de la situation

1.1 Cartographie et analyse des parties prenantes

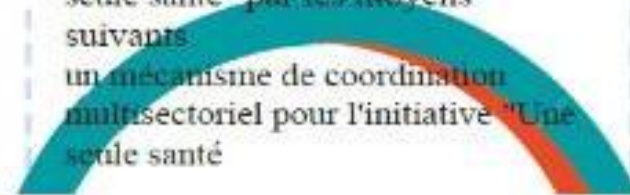
1.2 Réexaminer le mécanisme national de gouvernance et de coordination de l'initiative "Une seule santé"

1.3 Examen des résultats de l'évaluation de la santé



2 Mise en place/renforcement de la gouvernance et de la coordination de l'initiative "Une seule santé"

2.1 Établir ou renforcer une approche nationale durable de la gouvernance de l'initiative "Une seule santé" par les moyens suivants : un mécanisme de coordination multisectoriel pour l'initiative "Une seule santé"



3 Planification de la mise en œuvre

3.1 Identifier, adapter et développer des activités basées sur les trois voies de la théorie du changement, en lien avec les pistes d'action et les plans d'action nationaux existants.

3.2 Hiérarchiser les activités sur la base d'objectifs et de critères stratégiques

3.3 Examiner, élaborer et/ou adapter un plan d'action national "Une seule santé" chiffré et hiérarchisé, en liaison avec les plans nationaux existants.

3.4 Analyser l'environnement des ressources/le paysage de l'investissement et élaborer une stratégie d'investissement "Une seule santé".

3.5 Développer et adapter un cadre de suivi, d'évaluation et d'apprentissage au niveau national



4 Mise en œuvre des plans d'action nationaux "Une seule santé"

4.1 Assurer le suivi de activités et de la MEL conformément à la politique de l'UE en matière d'éducation et de formation.

trois voies de la théorie du changement, en révisant et en



5 Examen, partage et intégration des enseignements tirés

5.1 Intégrer les enseignements tirés des activités de mise en œuvre par l'intermédiaire de la MEL, préparer des rapports annuels sur l'avancement des plans de travail nationaux "Une seule santé" et partager les enseignements tirés et les meilleures pratiques afin d'accroître les résultats.

Grands principes de l'approche One Health

L'approche One Health revêt 4 caractéristiques :

- une vision globale, intégrative et systémique
- une méthodologie structurée
- **une gouvernance coopérative et un leadership inclusif**
- des finalités identifiées qui construisent du sens commun

One Health : une gouvernance coopérative et un leadership inclusif

Observations issues du travail sur la Spec Afnor One Health en cours

Principes généraux : pas de modèle unique et de la **flexibilité** : l'approche s'adapte au contexte, à la maturité partenariale et aux contraintes existantes

Conditions clés pour une gouvernance efficace :

- **Coopération durable** : Nécessite une collaboration lisible, orientée action et pérenne
- **Symétrie des relations** : Reconnaissance des savoirs, rôles et responsabilités de chaque acteur
- **Leadership facilitateur** : Crée un cadre commun sans imposer de modalités rigides

Objectifs finaux de la gouvernance One Health :

- **Coviabilité** : Construire une compréhension partagée des enjeux
- **Amélioration continue** : Co-construction, inclusion progressive des parties prenantes, transparence
- **Action collective** : Plus cohérente, responsable, adaptable et durable

Exemples pratiques : traités et engagements internationaux

un leadership français pour organiser une gouvernance One Health

2025, l'Assemblée mondiale de la Santé adopte l'**Accord mondial sur la prévention, la préparation et la riposte face aux pandémies**. 192 pays signataires.

- encourage la collaboration mondiale pour une riposte plus forte et équitable face aux futures pandémies
- comprends des mesures comme : coordination internationale en cas de crise/ mécanisme de partage des agents pathogènes et des avantages/ engagement des producteurs de vaccins à une diffusion équitable/ lutte contre la désinformation en période de crise, ...

➤ A noter : c'est la première inscription de One Health en tant que tel dans un traité international.

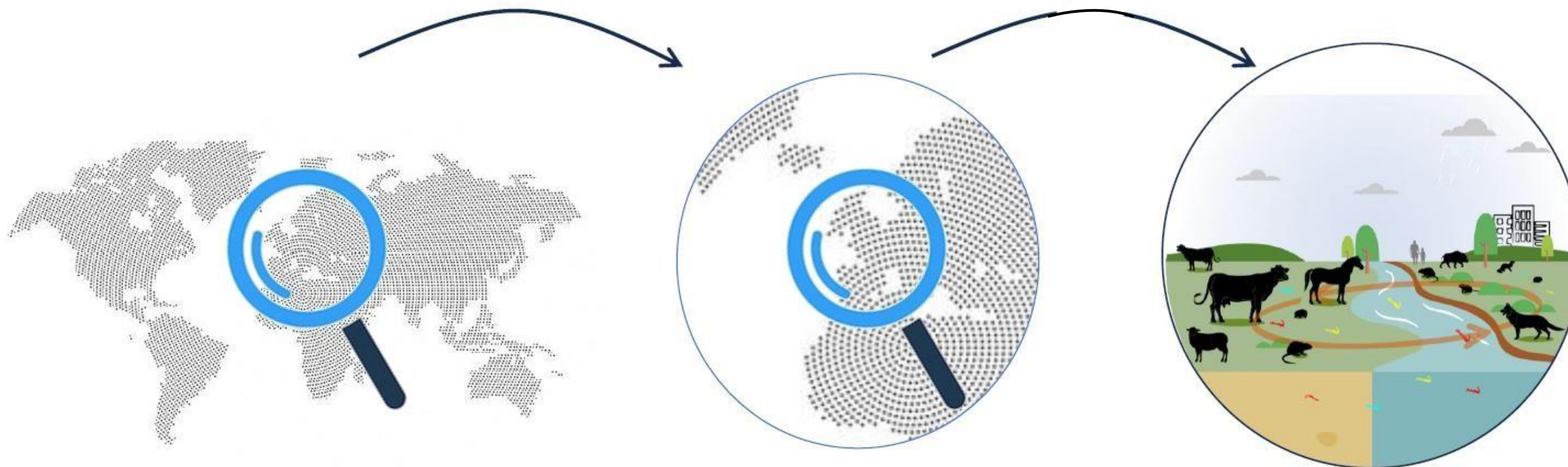
2026, **Engagements de Lyon pour la santé du Vivant et e la Planète**, à l'occasion du One Health Summit : engagements France et international en faveur du déploiement commun de l'approche.

Grands principes de l'approche One Health

L'approche One Health revêt 4 caractéristiques :

- une vision globale, intégrative et systémique
- une méthodologie structurée
- une gouvernance coopérative et un leadership inclusif
- **des finalités identifiées qui construisent du sens commun**

... aux lignes directrices nationales et locales



Coordination Internationale
Quadripartite

Recommandations à
l'échelle des nations
→ PNSE4

PRSE 4 ,
Initiatives locales

Un intérêt croissant pour l'approche au niveau national

Approche de plus en plus référencée et organisée dans :

- Les **plans nationaux** et équivalents (PNSE, SNB, futur PNACC, Stratégie Ecophyto...),
- Les **contrats d'objectifs** et de performance avec les opérateurs (Anses et Sp France notamment),
- Les **projets de recherche** et appels à projet (Green data for Health, PNR-EST, ...),
- Les **plans régionaux** de santé et de santé-environnement (PRSE)
- Les **plans des collectivités** (ex: Ville de Lyon, Marseille, Grenoble, Strasbourg, ...)
- Les **groupes d'experts** interdisciplinaires et pluridisciplinaires (Taskforce Interministerielle One Health : TFIOH, Covars,...)

One Health 4 Cities

Cities in action for Human, Animal and Environmental health

The objective of the project

The One Health 4 Cities network aims to promote the integration of the One Health approach into urban strategies and projects.

The Network will develop tools that empower city makers to increase the positive impact of urban projects on the well-being and health of people, animals and environment.

Duration

1st of June 2023 - 31st of December 2025



A Network of
9 European cities

The city of **Lyon** is
lead partner of the network

URBACT



Co-funded by
the European Union
Interreg



One Health 4 Cities



Baseline Study & Network Roadmap

Author: Sofia Aivalioti, Lead Expert

December 2023



→ Une note de cadrage
→ Une feuille de route commune

3 groupes de travail thématisés :

- Intégration horizontale de One Health dans les politiques, stratégies et projets
- Espaces verts et bleus urbains et promotion de la santé, biodiversité urbaine
- Modes de vie et promotion de la santé, habitudes de vie favorables à la santé (alimentation, activité physique, etc.)

The project implementation

2 levels - collaboration

URBACT



Network level

One Health
4 Cities

Enable the **exchange of learning and good practices** between partners, based on local experiments.

*Knowledge sharing, **tools and guidelines** on how to integrate one health in cities' policies strategies and projects*



Local level

URBACT Local
Group

Bringing together in a local group experts, technicians and any other person/structure who can **contribute to the reflection on the One Health theme**: they are responsible for **supporting /carrying the local experimentation** and learning from it.

*Strengthen collaboration, test action, co-develop and **Integrated Action Plans***

ONE HEALTH SCORE TOOL

Score the plan from 0 to 5 (0: this category is not included, 1: this category is not included, 2: this category is briefly covered, 3: this category is integral to the strategy)

0: this category is not included in my city strategy
1: this category is only mentioned in my strategy but not explained
2: this category is mentioned in my strategy and briefly explained its importance
3: this category is explained thoroughly in my city strategy
4: this category is one of the key areas of the city strategy and planned actions
5: this category is integral to the overall vision of the city strategy

A. HUMAN HEALTH			
Categories	Check list (Yes/No)	SCORE	Comments
1. Does your city strategy improve access to healthcare services for all (including preventive care, vaccination programs, digital health services, physical accessibility to health centers and hospitals)?			
2. Does the city strategy include measures to prevent communicable diseases (surveillance systems for monitoring and early detection of zoonotic diseases, vector borne diseases, etc.)?			
3. Does the city strategy include measures to prevent non-communicable diseases (including healthy lifestyles promotion, active living programmes, physical activity measures)?			
4. Does the city strategy support awareness and access to nutritious diets and food (including access and affordability to ecological products, seasonal fruits and vegetables, low-meat consumption)?			
5. Does the city strategy include measures that promote mental health and well-being across all populations (including gender and social inclusion aspects, awareness campaigns, access to support centers)?			
6. Does the city strategy include access to clean air, water, and affordable recreation facilities for all?			
7. Does the city strategy include awareness-raising measures on endocrine disruptors (chemical substances that disrupt the hormonal functioning of living organisms) and promote preventive actions to limit exposure to these substances and chemicals in general?			
8. Does the city strategy enhance the physical safety and security for all (gender and social inclusion considerations, accessibility, lighting, education to users, prevention of accidents, etc.)?			
9. Does the city strategy promote the access and proximity to green and blue spaces for all and ultimate adaptation measures (heatwave plans, climate shelters etc.) to improve and protect human health?			
TOTAL SCORE			

Human Health

Animal Health



One Health 4 Cities CANVAS

Name: _____ Date: _____

One Health Vision Statement

Where do you want to be in 10 years?

Impact <small>What impact do you want to deliver? Be SMART about it: Specific, Measurable, Achievable, Relevant, and Time-bound.</small>	Outputs <small>What are the main outputs you want to deliver?</small>	Key Activities <small>What key activities need to be implemented? How do you prioritise them? Is there a need of testing activities? Which kind of testing activities and why?</small>	Key Resources <small>What key resources are required for implementation (physical, human, intellectual, data, etc.)? What tools and methodologies are required? Are there existing tools that we can be adapted to One Health?</small>	Key Stakeholders <small>Who are the key stakeholders? What expertise and resources do they provide? What activities do they perform?</small>
Beneficiaries and value propositions <small>Who will benefit from the implementation of One Health? Individuals (please specify), associations, companies, etc.? What value do you deliver to the beneficiaries? Which problems and needs of your beneficiaries are you addressing? What services are you offering to each beneficiary?</small>		Financing <small>What are the most important costs associated with implementing the One Health approach? Is there a need for investment (e.g., equipment, infrastructure, technology)? Are there funding mechanisms available to support One Health projects?</small>		
Risks and Barriers <small>What are the barriers that we may face while implementing the One Health Approach? What are the main risks?</small>		Communication <small>What is the objective of communicating about One Health? Who is the target audience? Which mediums are appropriate for reaching the target audience? What communication activities need to be implemented?</small>		

DESIGNED BY: Sofia Aivalioti (BAX Innovation) and Marlène Dussauge (City of Lyon) for the Network One Health 4 Cities (2023)
Adapted from the Business Model Canvas by Business Model Foundry AG



One Health 4 Cities

A cross-functional vision of a One Health-friendly city

A TIGER MOSTQUITO

Strength: I have adapted very well to the urban environment and I can survive many circumstances.

Weakness: I'm sensitive to pollution and drought.

Urban service: I am a great pollinator.

Actions à Lyon

One Health impact assessment - work in progress



Source: "Improving Health in the United States: The Role of Health Impact Assessments," by the National Research Council, September 2011. KHI/15-04

PROPOSITION DE TEST: exemple / premier test

Existant d'hier à aujourd'hui

- Équipement (espace de rencontre)
- Marché (espace de rencontre / Point d'alimentation saine)
- Luminaire orienté vers le bas (évaluation pollution lumineuse)
- Fortis Canopé (m² espace de rencontre)

Analyse de l'existant et prospective avec:

- Une grille One Health (croisement grille AIA).
- Les liens vers des indicateurs quantitatifs.

Piste d'analyse et d'échange

- Human Health** (en partie santé en ville, lutte contre ICU et apaisement de l'espace public)
- Animal Health** (en partie nature en ville)
- Urban Plant Health** (en partie nature en ville)
- Urban Environment** (en partie lutte contre ICU et nature en ville)

Potentiel de devenir du motif

- Développer les espaces publics de rencontre en lien avec l'équipement (m² espace de rencontre)
- Interface bâti - non bâti (potentiel des équipements) autour de l'eau (inventaire dispositifs autour de l'eau)
- Désimperméabilisation (m² perméabilité sol) Développement du biotope végétalisé (calcul biotope/ continué PT)
- Mesure pollution lumineuse (évaluation pollution lumineuse) Développer habitats divers pour faune (inventaire micro-habitat et piège à faune / inventaire Faune)
- Végétalisation (nombre de strates / Inventaire flore)
- Piste cyclable et stationnement véla (quantifier distance et nombre)
- Développer le mobilier ombragé / ventilé repos et design actif (m² espace de rencontre et typologie)
- Distance raisonnable entre deux mobiliers: banc, point d'eau (calcul distance)

A. CARACTÉRISTIQUES DE L'ENVIRONNEMENT		IMPACT			Échelle d'évaluation				Échelle temporelle des impacts			Commentaires
LE PROJET AURA-T-IL UN IMPACT POTENTIEL SUR		Positif	Négatif	Non concerné	Faible	Moyen	Faible	Négligeable	À court terme	À moyenne terme	À long terme	
Milieu Urbain	1. La qualité de l'air ?	X						X				Végétalisation qui capture polluants (M7 mais impact projet trop limité par rapport qualité polluants M7 / attention risque relogage polluants par arbres => proximité façade
	2. La pollution d'eau ?	X			X						X	Contamination des eaux pluviales, donc traitement / consultation "sérieuse" de l'eau
	3. La qualité des eaux d'eau ?			X								Développement, aménagement des sols, dynamique naturelle
	4. La qualité des sols ?	X			X							Contamination
	5. L'impact mobilisation des sols ?	X										Ombrage, aménagement des sols, dynamique naturelle
	6. L'entretien/état des bâtiments ?	X										Ombrage, période des arbres plantés, végétalisation, flor de fraîcheur
	7. La température des bâtiments ?	X						X				Végétation en temps, mais limité, barrière végétale à proximité des terrasses / balcon ?
	8. Le niveau de bruit de site ?	X						X				Amélioration de l'acoustique / isolation thermique
	9. Qualité environnementale du bâti existant, proposé ?	X		X								
	10. L'entretien des bâtiments existants, nouveaux ?	X		X								
	11. Le confort des occupants des bâtiments (chauffage, bruit, etc.) ?	X						X				Amélioration de l'acoustique / isolation thermique
	12. Qualité des infrastructures de l'environnement bâti (pavés, voies, trottoirs...)	X		X								
	13. Les déplacements pour tous les usages ?	X					X					Favorise piétons et connectivité écologique (parcours) mais impact du projet limité
	14. Les habitats naturels ?	X				X						Diversification des habitats
	15. La consommation énergétique ?	X								X		Isolation thermique, moins besoin de système de rafraîchissement l'été
	16. Le format du site ?	X			X							Amélioration de l'acoustique / isolation thermique
	17. La production des déchets ?	X		X								
	18. La biodiversité locale, en particulier sur les espèces sensibles au changement climatique ?	X					X					Pousse opportuniste => résilience changement climatique et biodiversité
	19. La résilience des écosystèmes locaux au changement climatique ?	X					X					Diversification de nature - milieu bâti / milieu petit projet
	20. L'empreinte carbone de la ville ?	X		X								Végétalisation / mes petit projet
	21. Services écosystémiques	X			X							
	22. Connectivité écologique (traces vertes, bleues, noires...)	X			X							

B. SANTÉ HUMAINE		IMPACTS			Échelle d'évaluation				Échelle temporelle des impacts			Commentaires
LE PROJET AURA-T-IL UN IMPACT POTENTIEL SUR		Positif	Négatif	Non concerné	Faible	Moyen	Faible	Négligeable	À court terme	À moyenne terme	À long terme	
Mode de vie	Mode de vie de la population (accès à la culture, moyen de transport actif, durable...)	X				X						Accès à la nature
	Régime alimentaire de la population	X		X								Favorable aux mobilités actives (marche) et course à pied
	Activités physiques/opportunités sportives	X				X						Favorable aux mobilités actives (marche)
	Mobilité	X				X						Favorable aux mobilités actives (marche)
	Équité sociale	X			X							Amélioration de l'acoustique / isolation thermique
Maladies	Maladies non transmissibles (cancer, diabète...)	X		X								

Guidebook for City Makers

ONE HEALTH FOR CITIES



THE ESSENTIAL GUIDEBOOK FOR CITY MAKERS

Content:

- Making Integrated Strategies
- Governance Structures and Multi-stakeholder Engagement
- Effective Engagement of Citizens Gender and Social Inclusion
- Monitoring
- Implementation and Funding

One Health Advocacy Conference

Brussels - 10th December 2025

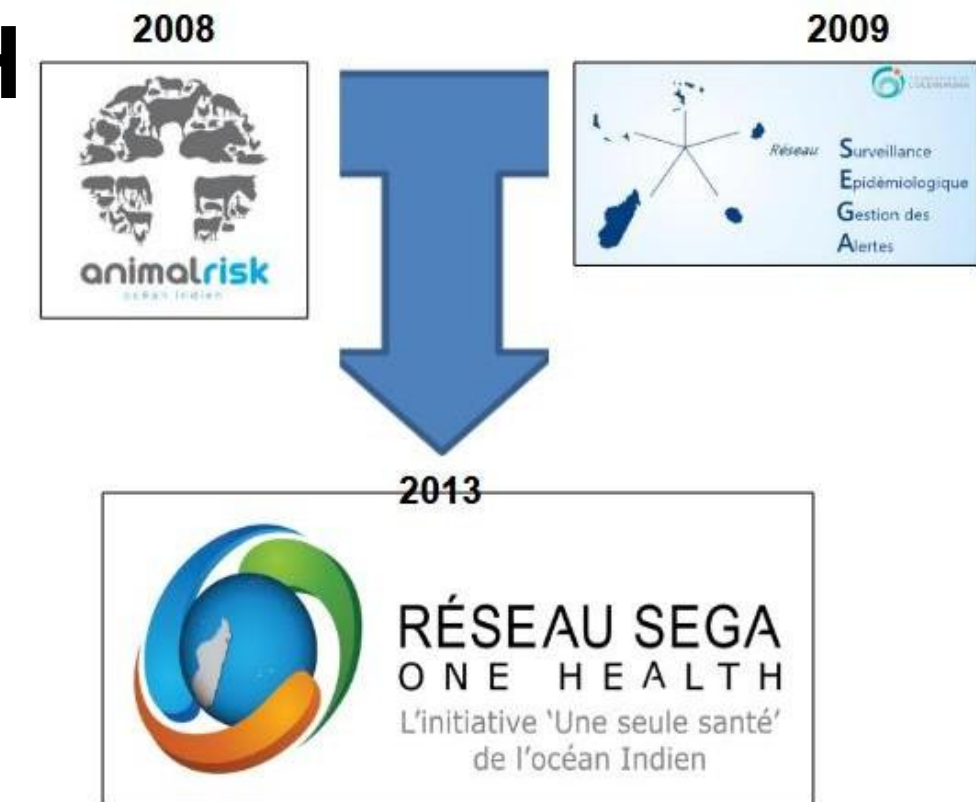
Objectives

- Enhance the visibility and understanding of One Health in urban environments;
- Provide compelling evidence and proof of concept to engage decision-makers;
- Advocate for greater European commitment through increased programs, funding, resources, and regulatory support.



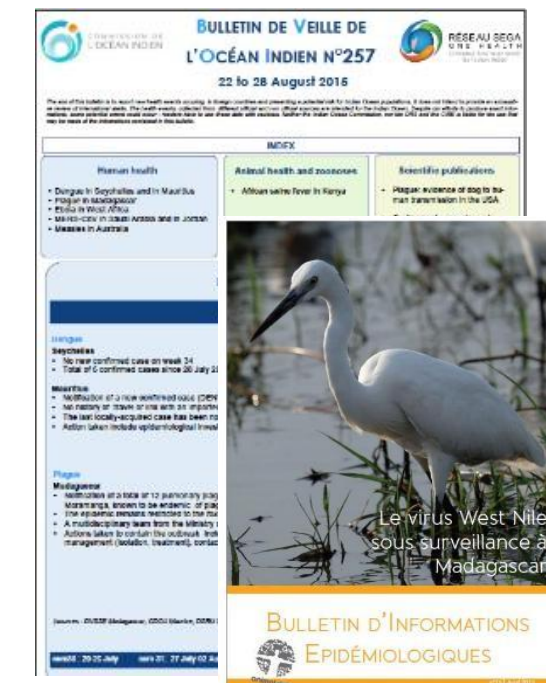
Sucess story : Réseau SEGA OH

Face à la multiplication des crises sanitaires dues à des zoonoses dans l'Océan Indien, deux réseaux s'allient pour en former un réseau One Health.



Objectifs :

- Surveiller (veille et bulletins d'information, téléconférences,...)
- Former (épidémiologie et reconnaissances terrain)
- Répondre aux besoins d'expertises transversales des professionnels de terrain et aux besoins de gestion des crises (analyses, contrôles, identification, surveillances antibiorésistance, évaluation des risques,...)



Sucess story : Réseau SEGA OH



In fine

- Un réseau bâti sur la confiance et la transparence des échanges
- Un réseau, témoin d'une solidarité entre les états membres de la COI
- Un réseau opérationnel à pérenniser impérativement
- Un réseau incontournable face au défi du changement climatique

Exemple du cas leptospirose en Ile et Vilaine

2. Cas d'étude « Leptospirose en Ile-et-Vilaine »

Acte I: une approche multi sectorielle...

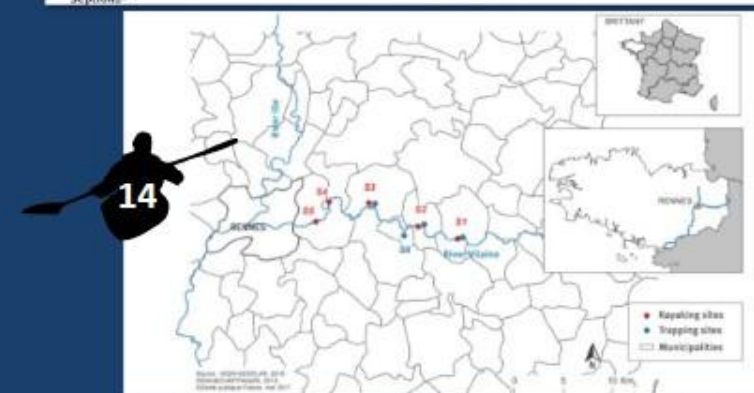
...sans suffisamment de coordination

2016

SURVEILLANCE AND OUTBREAK REPORT

An outbreak of leptospirosis among kayakers in Brittany, North-West France, 2016

Yvonnick Guillouis¹, Pascale Boerhy², Florence Ayrat¹, Mathilde Pivetti¹, Anouk Decors³, José Héctor Aranda Grau⁴, Benoît Champenois⁵, Clélia Mollère⁶, Benoît Combes⁷, Céline Richomme⁸, Marine Le Guyader⁹, Lisa Antoinette King¹, Alexandra Septiers¹⁰



Leptospira kirschneri (1) *sg Grippotyphosa* (5)



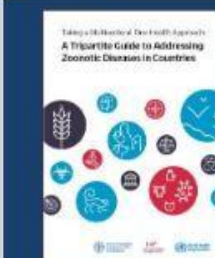
Infection rénale par de nombreuses *L. kirschneri*
Absence de *L. kirschneri*
Absence de *L. sg Grippotyphosa*

2. Cas d'étude « Leptospirose en Ile-et-Vilaine »

Acte II: une approche multi sectorielle avec coordination

Et un peu de méthode

2018



4 étapes clé

1. Mécanisme de coordination multisectorielle, OH
2. Compréhension du contexte (national) et des priorités
3. Activités techniques et spécifiques
4. Suivi et évaluation de la mise en œuvre

- Multisectoral, One Health coordination
- Mapping infrastructure and activities
- Identifying and analysing relevant stakeholders
- Strategic planning and emergency preparedness
- Surveillance for zoonotic diseases and information sharing
- Coordinated investigation and response
- Joint risk assessment for zoonotic disease threats
- Risk reduction, risk communication, and community engagement
- Workforce development

VetAgro Sup

VetAgro Sup

Florence Ayrat, travaux sur le cas de la leptospirose et l'approche méthodologique des balises OH.

Exemple du cas leptospirose en Ile et Vilaine

De la pratique à la méthode ... à la pratique

1. Collaboration ET coordination
2. Communication et co construction
3. Approche **collective** dont on a besoin de se verser en grand nombre pour atteindre les objectifs convergents
4. Culture commune

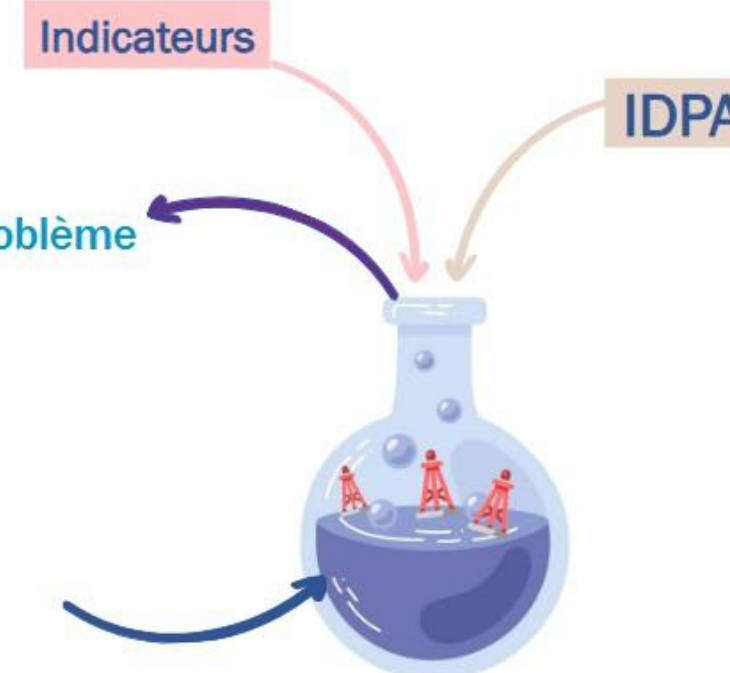
VetAgro Sup

Florence Ayrat, travaux sur le cas de la leptospirose et l'approche méthodologique des balises OH.

MAPS – 9 balises

Mariam Godde, Amandine Gautier, Florence Ayrat

- 1 Cadrage – « Framing »
- 2 Du porteur au leadership
- 3 Cartographie d'acteurs
- 4 Appréhender la complexité du problème
- 5 Simple essentiel du problème
- 6 Intérêts convergents
- 7 Langage commun
- 8 Confiance
- 9 Plan d'actions



A retenir

Le principe Une Seule Santé consiste en

- une **approche intégrée et unificatrice**
- **qui vise à équilibrer et à optimiser durablement la santé des personnes, des animaux et des écosystèmes.**

Il reconnaît que la santé des humains, des animaux domestiques et sauvages, des plantes et de l'environnement en général (y compris des écosystèmes) est étroitement **liée et interdépendante**.

L'approche One Health revêt 4 caractéristiques :

- une vision globale, intégrative et systémique
- une méthodologie structurée
- une gouvernance coopérative et un leadership inclusif
- des finalités identifiées qui construisent du sens commun

Merci pour votre attention



GOUVERNEMENT

*Liberté
Égalité
Fraternité*

Présentation de la Task Force Interministérielle Une Seule Santé (TFIOH)

Matinale des transitions – 23 juin 2026

- **Delphine CAAMANO**, adjointe à la cheffe du Bureau d'Appui aux Politiques Publiques



GOUVERNEMENT

*Liberté
Égalité
Fraternité*

Sommaire

- 1. L'approche « Une seule santé » et sa pertinence dans la conception et la mise en œuvre des politiques publiques au niveau national, en articulation avec l'international et le local**
- 2. La Task force interministérielle One Health (TFIOH)**
- 3. Cartographie des travaux de la TFIOH et connexes**



GOUVERNEMENT

*Liberté
Égalité
Fraternité*

1 - L'approche « Une seule santé » et sa pertinence dans la conception et la mise en œuvre des politiques publiques au niveau international et national



GOUVERNEMENT

*Liberté
Égalité
Fraternité*

Un « One Health Summit » à Lyon les 6 et 7 avril 2026



2000 participants venus du monde entier

1 **session de haut niveau** avec notamment la participation de 10 chefs d'Etat, de gouvernement et d'organisation internationale

4 sessions thématiques ministérielles

1 **colloque scientifique** avec plus de 600 participants

6 événements partenaires

250 intervenants pour ces douze sessions

Le Village des découvertes *One Health* avec 20 exposants et plus de 20 000 visiteurs, les 5 et 6 avril au Parc de la Tête d'Or

Le *One Health Festival* avec 175 événements du 16 mars au 15 mai 2026.



GOUVERNEMENT

*Liberté
Égalité
Fraternité*



Session de Haut niveau

Les engagements de Lyon pour la santé du vivant et de la planète

1. Déclaration politique conjointe sur la réforme de l'architecture mondiale de la santé
2. Déclaration multipartite One Health & Beyond
3. Déclaration d'intention One Health Data Convergence
4. Déclaration en faveur d'une alimentation saine et durable pour tous et gage de souveraineté alimentaire
5. **Déclaration de la Coalition des scientifiques sur les impacts des plastiques**
6. **Déclaration en faveur de l'interdiction des microplastiques et des nanoplastiques ajoutés intentionnellement**
7. Déclaration commune des banques publiques de développement
8. Déclaration des organisations et fondations philanthropiques
9. One Health, One Science - Recommandations du colloque scientifique

<https://oneplanetsummit.fr/les-evenements-16/one-health-summit-305>



GOVERNEMENT

*Liberté
Égalité
Fraternité*

Des engagements qui font évoluer les politiques publiques à l'échelle mondiale

Méta Réseau AMR

Création d'un méta-réseau international réunissant les principaux réseaux de financement et de recherche dans le domaine de l'AMR : BRIDGE-AMR

Objectifs: Limiter la fragmentation et la concurrence entre les initiatives existantes / Identifier les lacunes / Aider au développement de réseau notamment dans les PRFIs

Ce Méta réseau sera à insérer dans une structure déjà existante

Observatoire mondial des microbiomes pour renforcer la santé globale à l'échelle internationale

Porté par le *World Microbiome Partnership*, coordonné par INRAE avec le VIB-KU Leuven, et soutenu par l'INSERM, cet observatoire est destiné à **mieux comprendre le rôle des microbiomes dans la santé globale** (microbiomes humains, des sols, des océans et des agroécosystèmes) et construire un **référentiel scientifique international**

L'Observatoire vise à regrouper un million de microbiomes humains d'ici 2030

Déclaration des scientifiques sur l'impact du Plastique sur les 3 santés

Ce livrable a permis de remettre en visibilité le projet de traité mondial contre la pollution par les plastiques.

Objectif : redynamiser les négociations internationales pour une version ambitieuse du traité.

Suite aux prises de parole des pays durant le Sommet, mobilisation à faire autour du traité (Maroc, Kenya notamment qui ont manifesté leur intérêt pour une éventuelle signature)



GOUVERNEMENT

*Liberté
Égalité
Fraternité*

Colloque scientifique le 6 avril



- Présentation de recommandations et tables rondes avec des experts internationaux
- Recommandations récurrentes lors des tables rondes :
 - ✓ Privilégier la prévention aux actions curatives
 - ✓ Coordination multi-sectorielle et multi-acteurs
 - ✓ Appliquer des politiques publiques basées avant tout sur la science : convergence entre scientifiques et décideurs
 - ✓ Changer les mentalités : éducation et communication ++
 - ✓ Place des sciences sociales





GOVERNEMENT

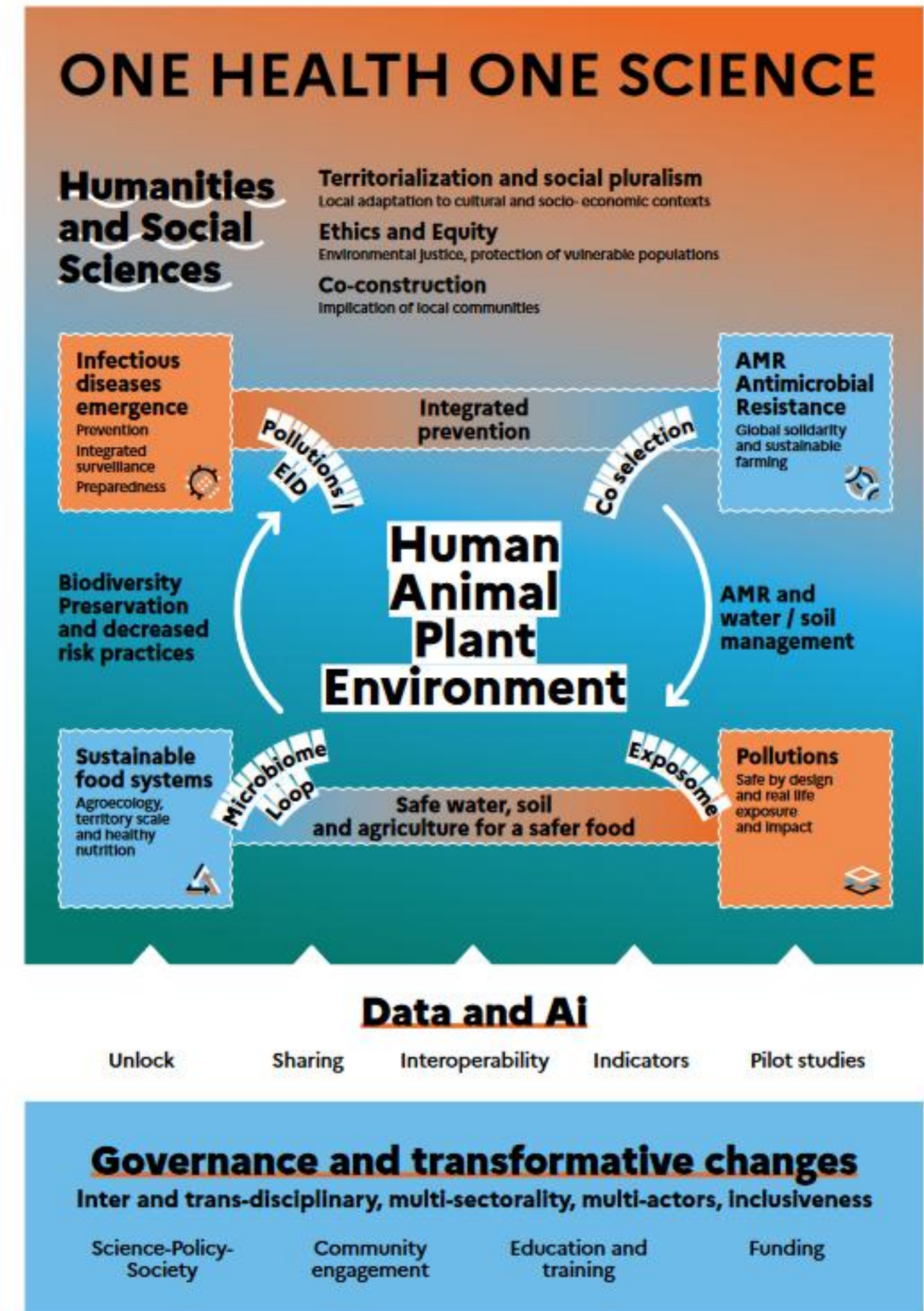
Liberté
Égalité
Fraternité

47 recommandations de la conférence scientifique

7 recommandations transversales relatives à la gouvernance

Piliers opérationnels : Maladies infectieuses émergentes (MIE), résistance aux antimicrobiens (AMR), Pollutions, Systèmes alimentaires durables

Intégration transversale : les données pour permettre la mise en œuvre de l'approche OH et les SHS pour comprendre les challenges sociétaux





GOUVERNEMENT

*Liberté
Égalité
Fraternité*

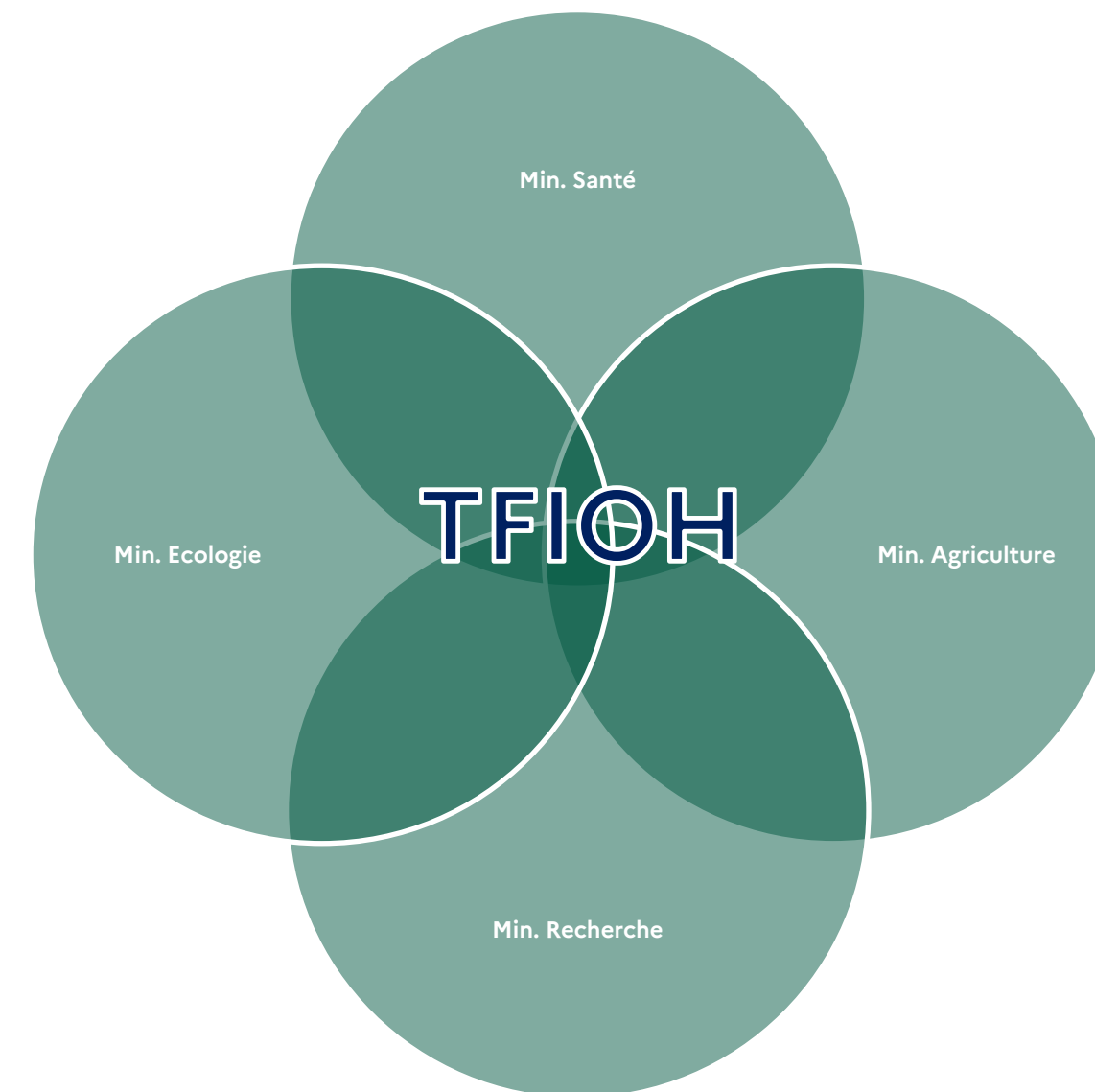
2 - Opérationnaliser l'intégration de l'approche USS à l'échelle nationale : la Task Force Interministerielle One Health (TFI OH)



Présentation de la TFIOH et de ses travaux

Fonctionnement général

- Création en 2023 d'une task force interministérielle à haut niveau autour des **4 ministères** en charge de la santé, de l'environnement, de la recherche et de l'agriculture sur « une seule santé/One health »
- Un secrétariat tournant pour une année
- Un **rythme régulier** de réunions de niveau direction générale (parfois avec Cabinet ou un niveau plus technique)
- La réalisation d'une **cartographie** des champs de politiques publiques « une seule santé » et **approche stratégique en appui des échanges techniques**
- Articulation prévue avec les **autres entités nationales** (notamment opérateurs : Anses, SpFrance ...) et locales pour la déclinaison opérationnelle (ARS, DRAAF, DREAL ...)





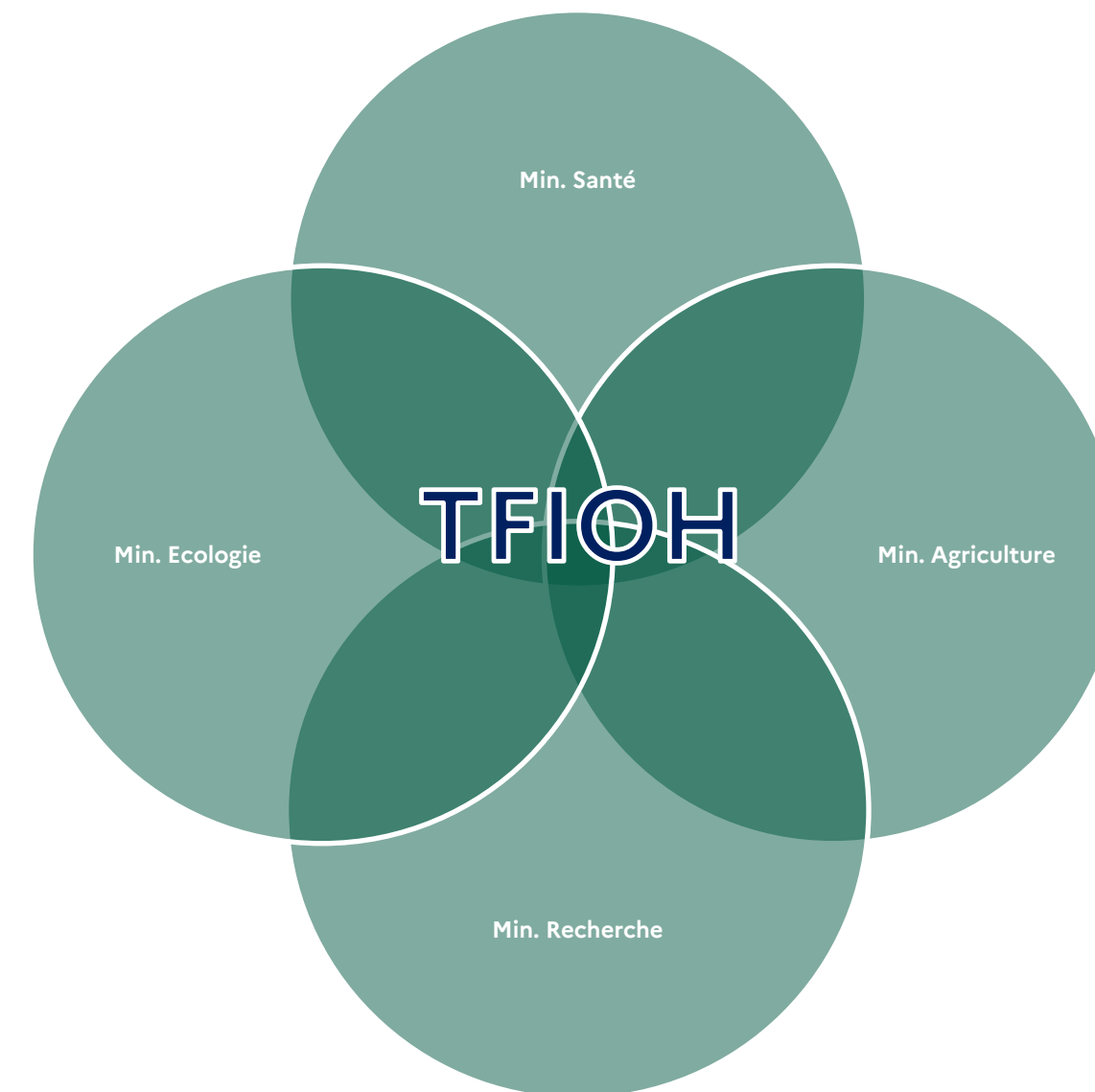
GOUVERNEMENT

*Liberté
Égalité
Fraternité*

Présentation de la TFIOH et de ses travaux

Mandat

- 1- **Faire le point sur la conduite des politiques publiques** relevant des différents ministères en veillant à y inclure une approche cohérente au regard des principes "One Health », sur la base d'une cartographie des chantiers en cours et d'une feuille de route priorisée ;
- 2- **Permettre le partage d'informations régulier**, propre à susciter l'intégration d'actions ou de dispositifs nouveaux dans la feuille de route (sujets connus et sujets émergents) en identifiant le cas échéant des financements conjoints ;
- 3- Prendre toute initiative propre à **faire progresser la connaissance, l'appropriation et la mise en œuvre** de l'approche One Health dans les politiques publiques ;
- 4- **Assurer la déclinaison opérationnelle** de l'approche One Health, en lien notamment avec les services déconcentrés, les opérateurs de l'Etat, les collectivités.





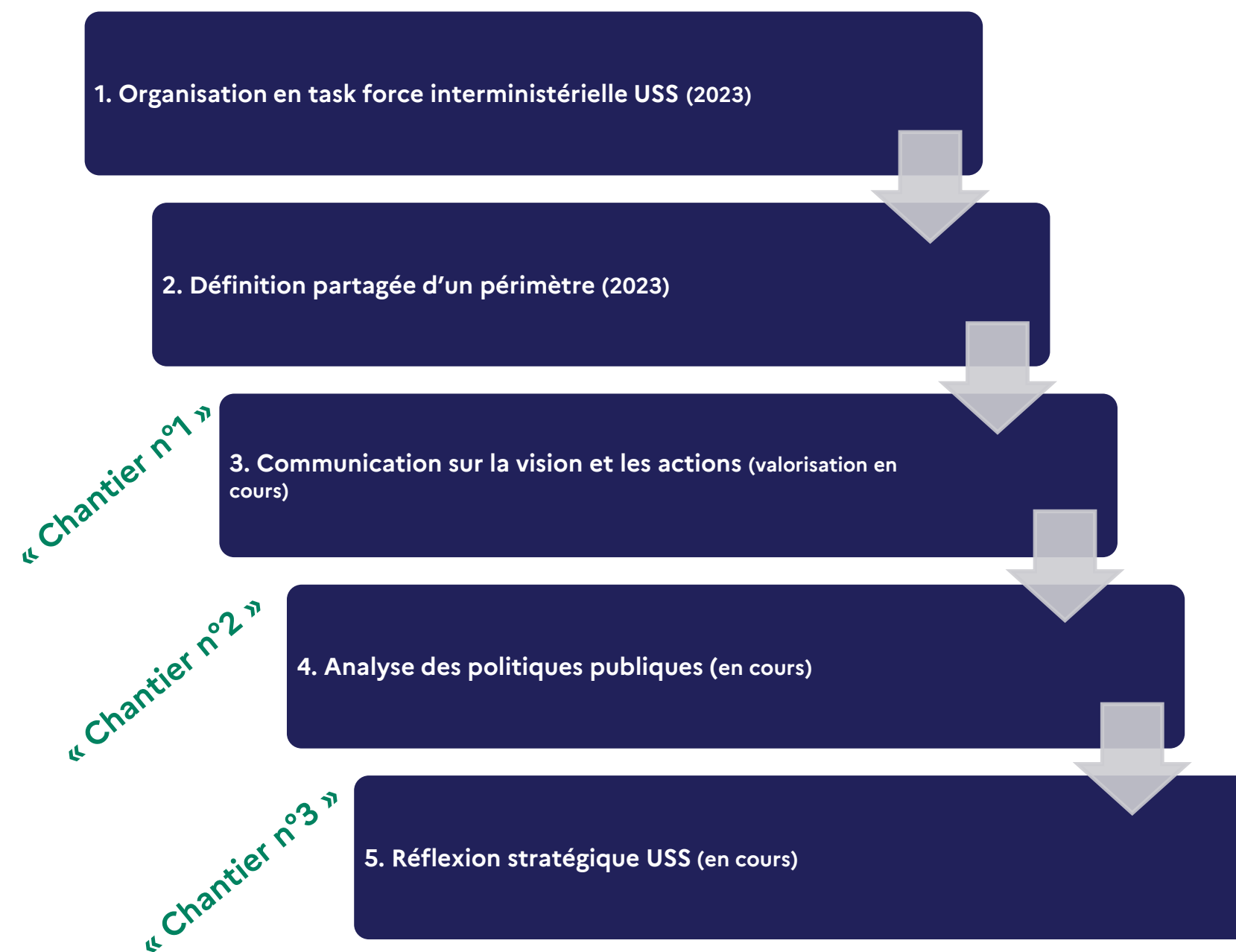
GOVERNEMENT

*Liberté
Égalité
Fraternité*

3 – Cartographie des initiatives portées par la TFIOH et d'autres organisations

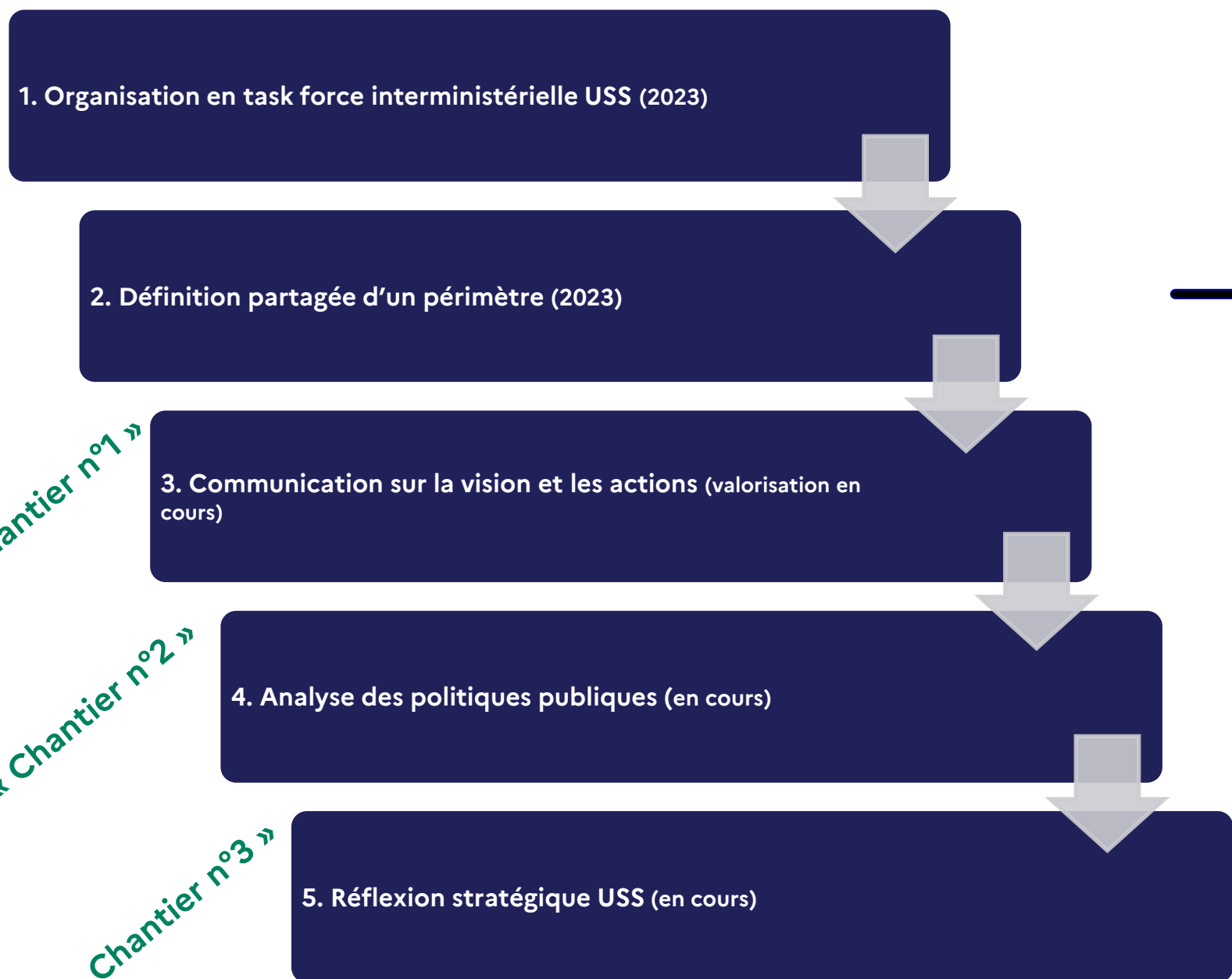


Organisation des travaux de laTFIOH





Organisation des travaux de laTFIOH



- 7 thématiques prioritaires à court terme:
- Résistance aux antimicrobiens
 - Zoonoses
 - Maladies vectorielles
 - Systèmes alimentaires durables
 - Impacts des pollutions sur les 3 santés
 - Qualité de l'eau
 - Aménagement du territoire



GOUVERNEMENT

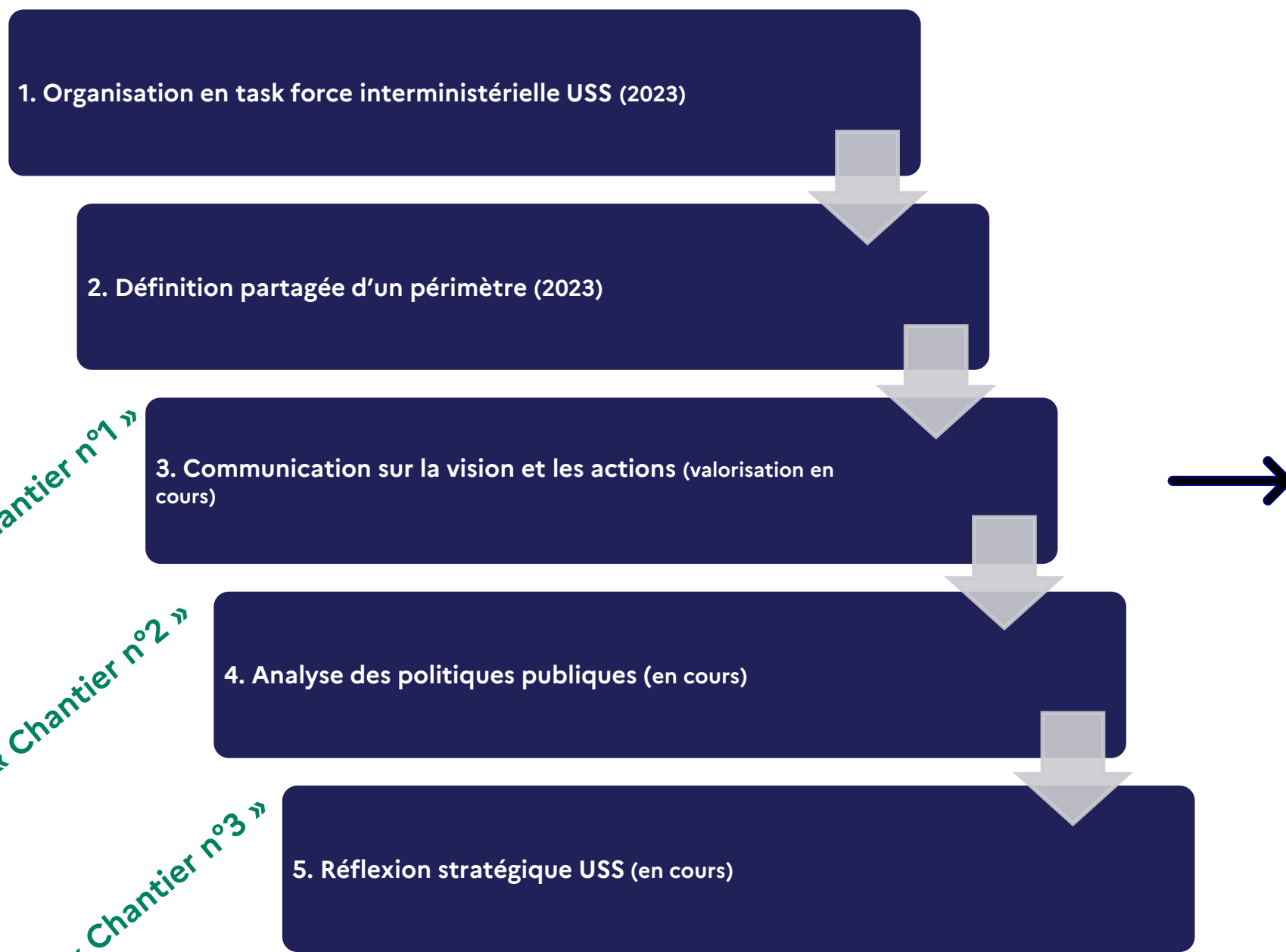
*Liberté
Égalité
Fraternité*

Thématiques priorisées et politiques publiques existantes

- **Résistance aux antimicrobiens** (Feuille de route intersectorielle + politiques sectorielles : stratégie nationale de prévention des infections et de l'antibiorésistance en santé humaine + plan Ecoantibio n°3 en santé animale)
- **Zoonoses** (actions dans le plan national santé environnement n°4 – PNSE4, dans le plan national d'adaptation au changement climatique n°3 - PNACC 3, et dans la stratégie nationale biodiversité – SNB),
- **Maladies vectorielles** (plan d'actions Prévention et gestion des maladies vectorielles transmises par les moustiques, plan Lyme/tiques, et actions également dans le PNACC3 et le PNSE4)
- **Systemes alimentaires durables** (Stratégie Ecophyto 2030, projet de stratégie nationale alimentation nutrition climat – SNANC ...)
- **Urbanisme et aménagement du territoire** (PNSE4, SNB, PNACC3...)
- **Impacts des pollutions sur les 3 santés** (PNSE4, SNB, Stratégie Ecophyto 2030 ...)
- **Qualité de l'eau** (PNSE4, plan « eau », Stratégie Ecophyto 2030 ...)



Organisation des travaux de laTFIOH



Méthode:

- Elaboration de supports
- Mobilisation autour des journées dédiées (journée mondiale de la santé, Sommet One Health)



GOVERNEMENT

*Liberté
Égalité
Fraternité*

Illustration du chantier « Communication sur la vision et les actions »

Présentation de l'approche et de la vision interministérielle via des **interventions diverses**, des **posts LinkedIn** (cf. ci-dessous exemple de post DGS en marge du salon international de l'agriculture 2025) ...

One Health, c'est quoi?

Une seule santé est une approche intersectorielle et interdisciplinaire qui reconnaît l'interconnexion entre :

-  **Santé humaine**
-  **Santé animale**
-  **Santé des écosystèmes**

L'objectif est d'améliorer la santé publique tout en générant des co-bénéfices pour la santé animale et environnementale.



Pourquoi c'est essentiel ?

Historiquement portée par le monde vétérinaire et la recherche, cette approche a d'abord été appliquée aux enjeux infectieux émergents :

-  Zoonoses (ex : grippe aviaire)
-  Lutte antivectorielle (ex : moustiques, tiques)
-  Résistance aux antimicrobiens

Avec la pandémie de Covid-19, son importance a explosé, accélérant son intégration dans l'action publique.



7 priorités pour agir

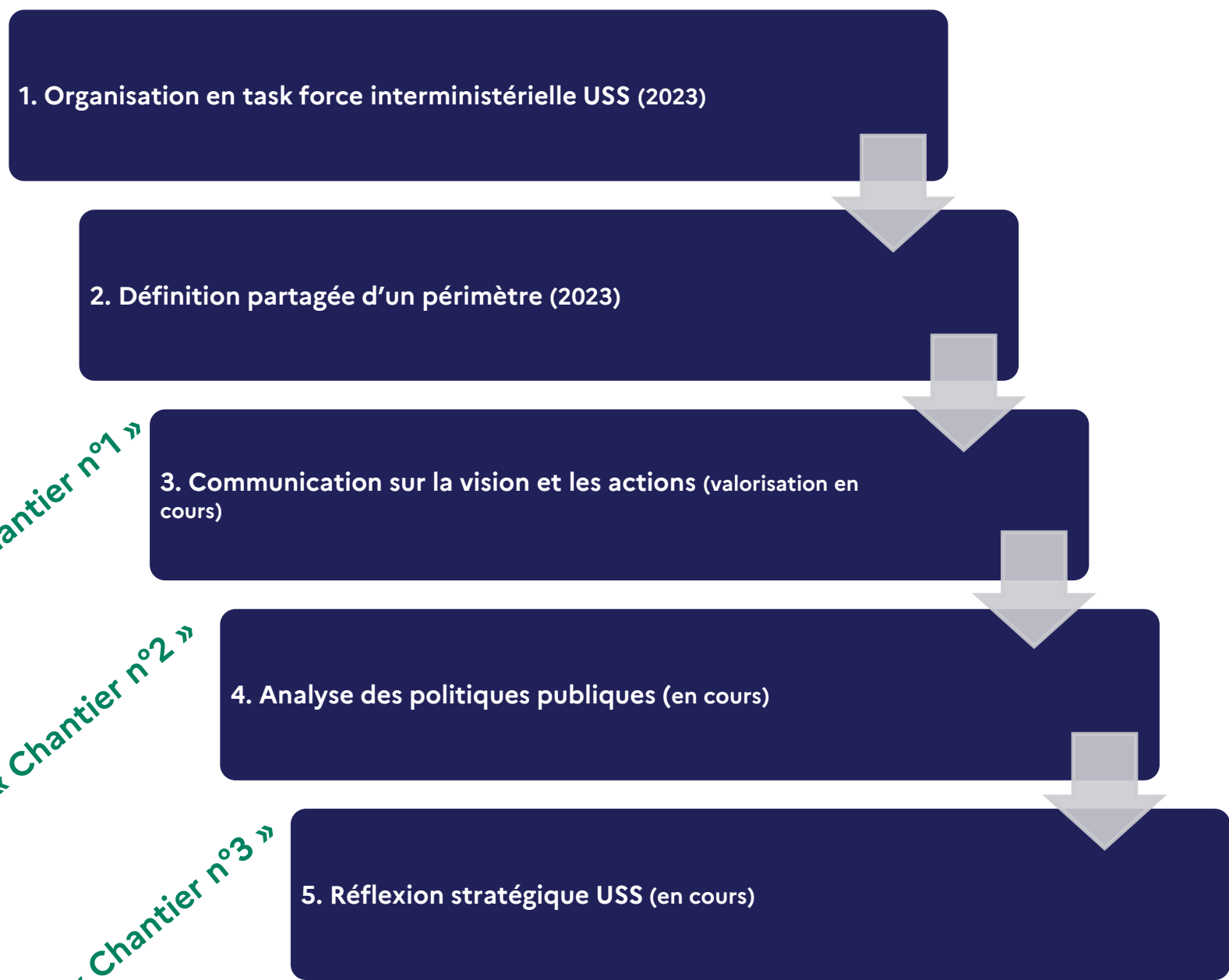
Un an après sa création, la task force interministérielle "Une seule santé" présente ses priorités pour mieux intégrer cette approche dans les politiques publiques.

-  Prévention des zoonoses
-  Lutte contre les maladies vectorielles
-  Résistance aux antimicrobiens
-  Alimentation durable
-  Qualité de l'eau
-  Urbanisme & aménagement du territoire
-  Prévention des pollutions chimiques & plastiques





Organisation des travaux de laTFIOH



Méthode:

- Utilisation d'une trame d'analyse USS (mobilisant les outils internationaux)
- Pour chacune des thématiques, identifier, en intersectoriel et en lien avec les services déconcentrés, les améliorations possibles et les outils nécessaires
- Propositions portées au sein des instances de gouvernance idoines

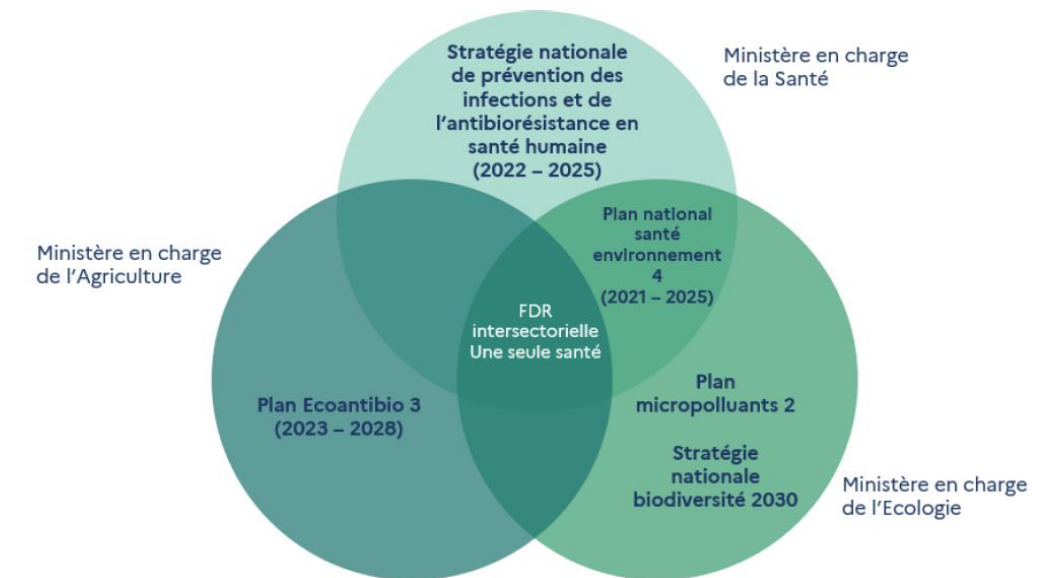


Illustration du chantier « Analyse des politiques publiques » (focus AMR)

Éléments d'analyse après auditions :

- Très bonne perception commune des enjeux et des objectifs
- Structuration forte (CPR et comitologies sectorielles) et collégialité, sans compétition/tension particulière
- Intersectoriel jugé indispensable et mobilisé, mais marge de progrès
- Souci d'adéquation entre les ambitions affichées et les ressources disponibles
- De nombreux leviers en partage
- Attention portée à l'impact des actions
- Chantiers particuliers sur : (i) maillage local, (ii) formation et la communication ainsi que (iii) la surveillance et les indicateurs

=> Objectif d'éclairer l'opérationnalisation de la nouvelle FDR AMR publiée en septembre 2024 (sans en changer le contenu)



- Engager chacun des acteurs
- Développer la recherche
- Outils de surveillance
- Arsenal disponible et Innovation
- Rayonnement international



La TFI OH se saisit des recommandations des scientifiques produites dans le cadre du Sommet One Health

La Gouvernance comme fondation de l'approche Une Seule Santé

G3 Le dialogue continu entre agences d'expertise, opérateurs et ministères renforce l'interface science / décision

Le dialogue science – Etat – Société prend plusieurs formes : comités de dialogue Anses / GSE / OPECST /

G4 Analyse des PP à l'aune des principes OH (TFI OH)

- G1** Renforcer la multisectorialité et l'inter- et transdisciplinarité dans toutes les structures de gouvernance et les pratiques collaboratives, afin de renforcer l'institutionnalisation et l'opérationnalisation de l'approche OH.
- G2** Considérer le pluralisme des savoirs, l'inclusivité et l'équité comme des valeurs centrales de l'approche OH.
- G3** Développer des interfaces science-politique publique, des dialogues science-État-société et des normes internationales à toutes les échelles.
- G4** Démontrer l'impact et la valeur ajoutée des stratégies OH par des preuves tangibles.
- G5** Promouvoir le cadre OH dans les activités d'éducation, de formation et de sensibilisation.
- G6** Renforcer les systèmes de santé par une prévention accrue des maladies et des stratégies multisectorielles.
- G7** Investir et mobiliser les principaux leviers économiques pour renforcer la sécurité sanitaire mondiale.

G1 Principes de la TFI OH
Principes des outils de planification intersectoriels
Principes de la SPEC OH

G5 Développement de formations OH
Création de l'IOH

G6 Recommandations ECDC sur la préparation de la France



GOVERNEMENT

*Liberté
Égalité
Fraternité*

Conclusion

=> Perception par les ministères rassemblés en TFIOH de **l'intérêt de garantir l'intégration de l'approche Une seule santé dans les politiques publiques**, en renforçant les **dimensions intersectorielle et interdisciplinaire**

=> Vision d'une approche « Une seule santé » comme **un moyen et non comme une fin** : elle doit être opérationnalisée et appliquée à une ou plusieurs thématiques

=> Valorisation du **dialogue constructif** en interdisciplinaire/intersectoriel, et donc en interministériel, au **service d'objectifs communs**



GOVERNEMENT

*Liberté
Égalité
Fraternité*

Merci pour votre attention

Les prochains rendez-vous de la Fabrique d'innovation pour les transitions



Webinaire Mots des transitions "Stratégie systémique"

Lundi 29 juin | 13h30 - 14h30 | Distanciel



Boîte à outils : définir le périmètre d'une expérimentation et organiser sa mise en place et son évaluation

Mardi 30 juin | 13h00 - 14h00 | Distanciel

Merci à tous pour votre participation !

Pourriez-vous nous partager votre retour concernant cette Matinale

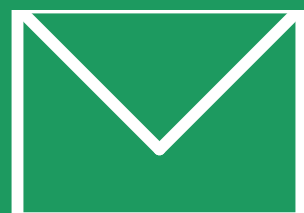


Le support vous sera envoyé par mail suite à cette Matinale



Retrouvez prochainement le replay et toutes nos actions sur notre site internet

innovation-transformations.ecologie.gouv.fr



Pour ne rater aucune de nos nouveautés et vous inscrire à nos évènements, abonnez-vous dès maintenant à notre lettre d'info !

[https:// mtect.fr/519](https://mtect.fr/519)



Nous contacter : fabrique.transitions@developpement-durable.gouv.fr