

Compte-rendu de la journée d'échanges



*La sobriété énergétique
dans les bâtiments publics
Retours d'expériences et enseignements
du concours CUBE 2020*

13 novembre 2017 - Paris

Journée d'échanges



MINISTÈRE DE LA TRANSITION
ÉCOLOGIQUE ET SOLIDAIRE
www.ecologique-solidaire.gouv.fr

MINISTÈRE DE LA COHÉSION
DES TERRITOIRES
www.cohesion-territoires.gouv.fr

La sobriété énergétique dans les bâtiments publics

Retours d'expériences et enseignements du concours CUBE 2020

Pour accompagner la transition énergétique du parc immobilier de l'État, l'IFORE propose depuis 2015 une offre de formation sur les usages écoresponsables de l'énergie et l'implication des occupants. Celle-ci a été élaborée en partenariat avec la DHUP, la DIE, le Cerema et le cabinet Vie-to-b. Une communauté sensibilisée à la question de l'usage se constitue ainsi progressivement au sein des services de l'État.

Depuis la première journée d'échanges en 2016, beaucoup d'expériences ont été engrangées et une conviction se fait jour parmi cette communauté : la sobriété énergétique nécessite de penser ensemble la dimension technique (organisation, optimisation de l'exploitation) et la dimension humaine, notamment l'implication des occupants. Ainsi, les démarches de sobriété énergétique conduisent à aborder d'autres enjeux pour les services (organisation, résilience, qualité du vivre-ensemble...) et globalement l'accompagnement du changement pour la transition.

Cette deuxième journée d'échanges co-construite avec l'IFPEB permettra de partager avec l'ensemble des services de l'État les enseignements de l'expérience du concours CUBE 2020.

Objectifs de la journée

- inspirer, démystifier les difficultés, encourager à agir
- donner des repères théoriques et pratiques
- partager des expériences, des outils, des avis, « des trucs et astuces »
- créer du lien, soutenir l'émergence d'une communauté qui progressera au-delà de cette journée grâce à du soutien mutuel.

L'**IFORE**, institut de formation du ministère de l'Environnement, a pour mission de construire une culture commune du développement durable au sein de l'Administration. Il intervient principalement dans trois domaines : formation initiale et continue aux métiers de l'environnement, écoresponsabilité, management et développement durable.

Le **Cerema** est le centre d'études et d'expertise sur les risques, l'environnement, la mobilité et l'aménagement. En étroite relation avec la direction de l'habitat, de l'urbanisme et des paysages (**DHUP**) et la direction de l'immobilier de l'État (**DIE**) il développe une expertise en matière d'usage de l'énergie, à l'échelle du bâtiment ou du patrimoine.

L'**ifpeb** Institut Français pour la performance du bâtiment (IFPEB) est une alliance d'acteurs économiques qui s'attachent à mettre en œuvre, grâce à la connaissance opérationnelle, les moyens d'une transition énergétique et environnementale ambitieuse et efficace pour l'immobilier et la construction compatible avec le marché.



Animation de la journée : Vie to B

Vie to B développe depuis 2012 le métier d'Assistant à Maîtrise d'Usage, et propose à l'échelle nationale des accompagnements et des formations sur les enjeux de l'usage. L'AMU est à destination de tous les acteurs du bâtiment, de la conception à l'exploitation. La finalité est d'impliquer toutes les parties prenantes de l'usage du bâtiment pour une amélioration durable de son efficacité : maîtrise des coûts, de l'impact environnemental et de la qualité de vie. Pour en savoir plus : <http://vie-to-b.fr/>

Programme

> 09h00 : Accueil café

> 09h30 : Ouverture et inclusion : **Parlez-nous de vous, posez vos questions ; c'est une journée d'échanges !**

> Tour d'horizon de l'actualité de la sobriété énergétique

> 10h00 : **Actualité de la politique de transition énergétique des bâtiments de l'État.** **Thomas Diaz**, DIE, et intervenant de la **DHUP** (à préciser)

> 10h15 : **Avancées et enseignement du concours CUBE 2020.** **Cédric Borel**, directeur de l'Institut français pour la performance du bâtiment (IFPEB) et **Marine Ninet** (Cerema Territoire et ville)

> 10h45 : **Une dynamique de transmission à l'oeuvre sur l'accompagnement des occupants vers la sobriété énergétique.** **Prunelle Laloë**, IFORE

> 10h55 : **Échanges avec la salle**

> 11h05 : Pause

> Comprendre le changement de comportement

> 11h25 : **L'apport de la recherche-action en psychologie sociale pour mieux connaître les comportements des occupants et adapter les politiques publiques.** **Nicolas Fieulaine**, enseignant-chercheur Université Lyon 2

> 11h45 : **Accompagner les changements d'usage : quelles compétences pour demain ?** Pièges, enjeux et défis sur les plans professionnels, pratiques et éthiques au sein des équipes et des structures publiques. **Lara Mang-Joubert**, consultante et facilitatrice en accompagnement du changement

> 12h25 : **Échanges avec la salle**

> 12h45 : Déjeuner libre

> Ateliers

> 14h15 : **Ateliers en intelligence collective pour enrichir votre pratique, résoudre vos difficultés, vous inspirer d'histoires apprenantes :**
avec les témoignages de plusieurs participants à l'édition 2017 du concours CUBE 2020 (*sous réserve*) : **Cerema Territoire et ville, DDT87, DDTM59, Crédit Agricole Immobilier, PERIAL, ENEDIS**

> 16h50 : **Synthèse des ateliers et clôture collective**

> 17h15 : **Fin de la journée**

Intervenants

Matin

Thomas Diaz

Chargé de mission transition énergétique de l'immobilier de l'Etat
thomas.diaz@dgfip.finances.gouv.fr

Mickael Thiery

chef du bureau de la performance environnementale des bâtiments et de l'animation territoriale - DGALN/DHUP/QC
mickael.thiery@developpement-durable.gouv.fr

Cédric Borel

Directeur de l'IFPEB
cedric.borel@ifpeb.fr

Marine Ninet

Chargée de projet Qualité d'Usage Département Bâtiments Durables Cerema Territoires et Ville
marine.ninet@cerema.fr

Yannick Laurier

manager énergie, INSA Lyon Formateur IFORE
yannick.laurier@insa-lyon.fr

Nicolas Fieulaine

Enseignant chercheur en psychologie sociale université Lyon 2
nicolas.fieulaine@univ-lyon2.fr

Lara Mang-Joubert

Consultante et facilitatrice en accompagnement du changement vers la transition
lara.mang.joubert@gmail.com

Ludovic Gicquel et Rémi Gerbaud

Assistance à Maîtrise d'Usage, Vie to B
contact@vie-to-b.fr

Prunelle Laloë

chargée de formation - Accompagnement du changement vers la Transition, IFORE
prunelle.laloe@developpement-durable.gouv.fr

Après-midi

témoins

Nathalie Bellan

Responsable Énergie Immobilier d'Exploitation du Groupe Crédit Agricole S.A.
nathalie.bellan@ca-immobilier.fr

Cédric NICARD

Directeur du Développement Durable Sustainable Development Director
cedric.nicard@perial.com

Rachel Kirzewski

Architecte urbaniste de l'Etat Adjointe au Chef de la délégation territoriale du Valenciennois - DDTM59
rachel.kirzewski@nord.gouv.fr

Olivier Laborie

Conseiller en énergie- qualité de la construction DDT87
olivier.laborie@haute-vienne.gouv.fr

Noémie Simand

Chargée de projet Qualité d'Usage Département Bâtiments Durables
Noemie.Simand@cerema.fr

Cécile Pinel

chefe d'agence acheminement relation client, ENEDIS
cecile.pinel@enedis.fr

Delphine Labbouz-Henry

Sociologue indépendante

d.labbouz.henry@gmail.com
<http://dlabbouzhenry.wixsite.com/psychosociologue>

Nicolas Fieulaine

professeur de psychologie sociale, Université Lyon 2
nicolas.fieulaine@univ-lyon2.fr

facilitatrice.eurs

Thomas Menuet

chef de projet développement durable - Ministère de l'Intérieur
thomas.menuet@interieur.gouv.fr

Fabien Thoumire

responsable RSE - Université de Rouen
fabien.thoumire@univ-rouen.fr

Pascal Lanselle

réseau de l'AMU
alter.cooperation@gmail.com

Prunelle Laloë

Rémi Gerbaud
Marine Ninet
Lara Mang-Joubert

Participants

Attentes exprimées par les participants :

voir des retours d'expérience, s'appropriier des outils pour mener des démarches, connaître les acteurs, développer son réseau

nom	prénom	employeur	fonction
ARBAULT	Priscille	IAA énergie	ingénieure en efficacité énergétique
BARRE	Benoît	DREAL Grand Est	Chargé de mission PIE
BAUMANN	Perrine	DDT de la Meuse	responsable unité Développement Durable
BELLAHCENE	Yamina	commune de Loos en Gohelle	
BLASER	Jocelyne	DREAL Occitanie	Cheffe de Division, Directrice CERBTMP
BREHM	Angélique	CLEMESSY	Chef de projets bâtiments / Membre de l'Equipe Energie
CAVARELO	Yves	DREAL Normandie	chargé de mission
CASTRO	Elsa	Mairie de Paris	Cheffe du pole ambassadeurs de l'énergie
CHABROULIN	Guillaume	Ministère de la transition écologique et solidaire	Responsable du pôle études et travaux
COMBES	Stéphan	DDTM59	chargé de mission
CLEMENT	Sophie	DRFIP Bourgogne Franche-Comté	Mission régionale politique immobilière de l'État
DESPOUY	Julia	Mairie de Paris	Agent du dispositif "Acteur du Paris durable"
DEVAUCHELLE	Olivier	Oxalis	Ingénieur Oxalis
DOLO	Frédéric	BARBANEL	Ingénieur d'études
DOULET	Sandra	BNP Real Estate	Chef de projets environnementaux
DUBRULLE	Julie	Conseil Départemental de la Seine saint Denis	Thermicienne
FAUCON	Sébastien	DREAL NORMANDIE	chef de l'unité construction
FRITSCH	Corinne	CGDD	adjoint chef bureau - administration exemplaire
GACHON	Charlotte	DGEC	Chargée de mission Bâtiment
GARCIA	SARAH	DGAC	Chargée de mission "management de l'énergie"
GUERIOD	Frédéric	Université de champagne-ardennes	
GOULART	Nuno	ENS Paris	Responsable Energie
GRANGE	Robin	Direction Générale des Finances Publiques	Chargé de mission PIE
GROSSEIN	Paul	Ministère des affaires sociales	chargé de mission
GUIHEUX	Anne	Ministère de l'Intérieur	Cheffe de la mission développement durable
GUILLAUMOT	Sandra	Mairie de Paris	Cheffe de cabinet
HASSEVELDT	Pauline	Université de Haute-Alsace	Manager énergie
INOUSSE	Farzana	VINCI CONSTRUCTION France	chef de projet construction durable
LABBOUZ	Delphine	Micro-entreprise	Docteure en Psychologie Sociale et Environnementale
LACH	Pierre	ALLIANZ	Chargé d'étude
LANSELLE	Pascal	Coopaname	AMU
LAURIER	Yannick	INSA de Lyon	Manager énergie
LAWARELO	Yves	DREAL NORMANDIE	Chargé de mission développement durable
LE CHEVALLIER	Bénédictte	POSTE IMMO	INSPECTEUR DU PARC
LEMAIRE	Nicolas	Ministère finances	Ingénieur thermicien
LESAGE	Pascal	WinErgia	Ingénieur
LIZÉ	Candice	GreenFlex	Consultante senior
MAILLARD	Virginie	DDTM 14	Chargée de la qualité de la construction - GPI Etat
NASSIF	Samantha	ENEOR	Ingénieure chef de projets CVC
NINET	Marine	Cerema	Chargée de projet qualité d'usage
OSOHA	Sophie	BUREAU VERITAS	Responsable QSSE
POIRIER	Anne	immeuble 32 rue Martin Bernard - Paris 13	Conseil Syndical de mon immeuble
REY	Marine	Université de Nantes	Chargée de projets Développement Durable
ROGER	Daniel	Ministères financiers	Ingénieur Energie et Génie Climatique
ROYER	Élodie	ministère de l'éducation nationale	gestionnaire immobilier
RUPPLI	Clémence	Ministère de l'Education Nationale	stagiaire
SALLÉ	Catherine	Banque de France	Responsable DD
SAMASSI	Mamourou	Agence Locale de l'Energie et du Climat de Plaine Commune	Chargé de mission accompagnement des politiques publiques et privées
SAMUEL	Philippe	DRFIP de Nouvelle-Aquitaine	Adjoint au responsable régional de la politique immobilière de l'Etat
SAVORNIN	Véronique	Ecoasyst	Consultante économie d'énergie
SCHWARTZ	Florent	Université Paris 8	Stagiaire Energy Manager
Schwob	Jean-Bernard	IRA	stagiaire IRA
TOURE	Kadia	CONSEIL DEPARTEMENTAL DE LA SEINE SAINT DENIS	RESPONSABLE ENERGIES
TUAL	Carole	ALOEN - Agence LOcale de l'ENergie de Bretagne Sud	Conseillère en économie d'énergie - TESF
TULARD	Caroline	EIFFAGE	Responsable qualité
VAUDIN	Christophe	DDT de la marne	chargé de mission bâtiments durables
VEILLET	Philippe	BHC ENERGY	Ingénieur
VERGNEAUX	Blaise	DREAL PACA	Chargé de mission filière verte et PIE
VILAYSOUK	Estelle	Oteis	Chargée d'affaires en performance énergétique
WAINSZTOK	Henri	chargé de mission	MINISTERE DE LA SANTE ET DES SOLIDARITES

Plénière

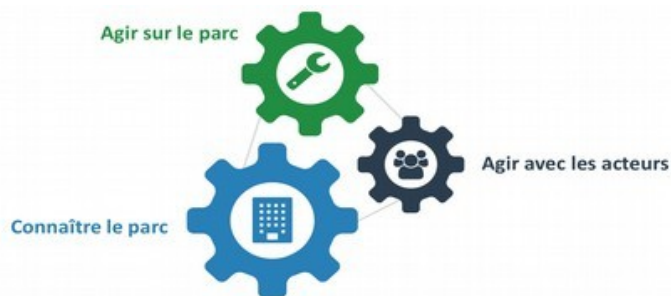
Actualités de la politique de transition énergétique des bâtiments de l'État

Thomas Diaz - Direction de l'immobilier de l'État - DIE
[télécharger le diaporama](#)

- feuille de route de transition énergétique, notamment sur les sous-parties « agir avec les acteurs » et « outils informatiques nécessaires ».

Des outils informatiques nécessaires :

- Le référentiel technique ;
- L'outil d'aide au diagnostic ;
- L'outil de suivi des fluides.



La participation de l'État au concours Cube 2020

Mickaël Thiery - DGALN/DHUP
[télécharger le diaporama](#)

Action au cœur de la feuille de route, les candidatures de l'État à cette 3^{ème} édition du concours CUBE 2020 :

- 24 candidats État, 4 candidats en Polynésie
- des bâtiments compétitifs
- Cerema, direction Territoire et Ville : 10^{ème} du classement et déjà 14,5 % d'économie d'énergie
- La Délégation territoriale de Valenciennes : 15^{ème} du classement et déjà 13,2 % d'économie d'énergie

Environ 450 000 kWh économisés en 6 mois



Enseignements du concours Cube 2020

Cédric Borel - IFPEB

[télécharger le diaporama](#)

Ce qui marche :

gamification, participation, valorisation, feed-back, « green team »/ ambassadeurs Cube

Écueils à éviter :

- opposer le confort et les économies d'énergie
- prendre des décisions autoritaires qui s'imposent aux usagers sans explications

Le concours cube 2020 produit des dynamiques positives, qui trouvent des effets vertueux au-delà des économies d'énergie :

- relations entre les parties prenantes autour du bâtiment
- qualité de connaissance et de suivi du bâtiment
- appel à l'éco-responsabilité au-delà de la consommation d'énergie (eau, déchets, transports...)

POURQUOI CUBE 2020?

Les origines



S'engager
Des conseils



Cube 2020 dans les bâtiments de l'État

Marine Ninet - Cerema Territoires et Ville

[télécharger le diaporama](#)

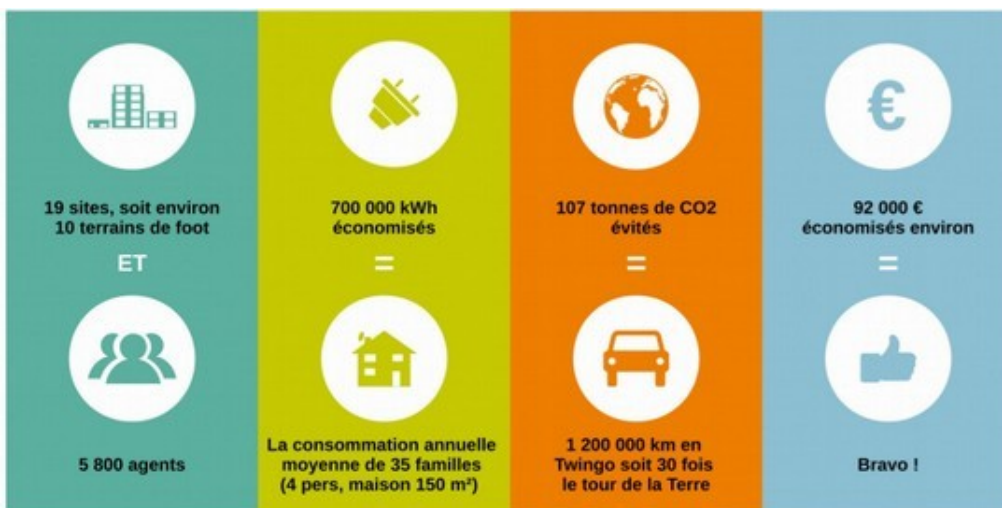
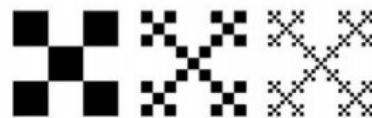
- Retour d'expérience sur les aspects marquants du projet cube 2020 chez les 24 candidats / bâtiments de l'état, en lisse dans le concours cube 2020 édition 2017.
- 5800 agents sont ainsi touchés
- Ont été partagés : les compétences utilisées, le temps passé, les enjeux, et les dynamiques générées.
- une moyenne constatée d'un équivalent temps plein par bâtiment mobilisé pour le projet.



24 bâtiments
en métropole
+ 4 à Tahiti



Cube génère une dynamique..
...collective,
positive,
transversale,
structurante...



Questions - Réponses suite aux interventions de Cédric Borel et Marine Ninet

Les économies d'énergie sont-elles différenciées entre les postes chauffage et électricité spécifique ? Sur quelle base sont calculés les économies d'énergie ?

Sur le compteur général, calcul en Kwh. Exemple d'identification d'un fournisseur de gaz qui facturait au-delà de la réalité des consommations.

Après la communication, la technique, comment améliorer encore avec l'usage ?

Exemple des usagers qui ont dénoncé le chauffage dans la cage d'escalier des bureaux.

Partage d'une expérience de l'intervenant DDT 87 : on part de très loin en matière de sobriété énergétique, il est facile de faire des économies d'énergie si le bâtiment est mal géré. Il faut aussi travailler avec les usagers qui sont le plus souvent bienveillants.



Problématique des bâtiments mal isolés avec des soucis de confort ? Si l'occupant est aussi le propriétaire du bâtiment, quels sont les retours ?

Ne jamais opposer le confort et les économies d'énergie. Lorsque le bâtiment est inconfortable, l'expérience du concours peut être contre productif

(ex d'usagers d'un bâtiment qui sont allés remonter le thermostat directement dans la chaufferie !). Il est intéressant de travailler sur la sobriété énergétique lors de phases de travaux de rénovation.

Il est intéressant de travailler avec des usagers même s'ils sont proches de la problématique (le bâtiment du CSTB va intégrer le concours CUBE 2020).

Au delà du concours, quels sont les économies d'énergie sur le long terme (pérennisation) ?

Par ailleurs 92 000€ d'économie sur l'ensemble du projet CUBE 2020 apparaissent faibles.

Sur certains projets l'effet sur les économies d'énergie a été à retardement. Les gains énergétiques sur la technique perdurent, les écogestes moins (turn-over des salariés). Les 10 premiers du concours sont audités.

En charge du projet « ambassades vertes » au ministère des affaires étrangères et européennes : satisfaite de la mise en place d'un logiciel de suivi des fluides, pensez-vous mettre en place un monitoring des données en direct ? Quelle est la formation pour les gestionnaires de bâtiments ?

L'outil de suivi des fluides permettra de suivre à l'échelle d'un parc l'évolution des consommations d'énergie. Nous souhaitons que cet outil dispose de fonctionnalités expertes dont les contours exacts seront arrêtés dans le cahier des charges. Enfin, le marché prévoira un volet formation pour les utilisateurs et contributeurs.

La formation Ifore: Les usages écoresponsables de l'énergie - comment impliquer les occupants ?

Prunelle Laloë, chargée de formation accompagnement du changement vers la Transition

Depuis 2015, l'IFORE a élaboré en direction des agents de l'État et de ses services publics un module de formation spécifique sur la sobriété énergétique. Celui-ci est proposé au catalogue de l'IFORE et de l'IGPDE. Il a vocation à être déployé sur le territoire national et en interministériel par les services qui le souhaiteront, en sollicitant directement un binôme de formateurs parmi la liste ci-dessous.

Prochaines dates des formations en 2018 pour les chefs de projet sobriété énergétique :

- A l'IFORE (La Défense) :

- 11 et 12 janvier
- 14 et 15 mai

<https://catalogue.ifore.developpement-durable.gouv.fr/content/les-usages-ecoresponsables-de-lenergie-dans-les-batiments-publics-comment-agir-avec-les>

- A l'IGPDE : second semestre 2018

<https://www.economie.gouv.fr/igpde>

Inscription gratuite pour les agents de l'État et les agents des collectivités (sous réserve de places restantes disponibles)

L'IFORE programme une deuxième formation de formateurs: 14, 15 et 28 juin 2018

<https://catalogue.ifore.developpement-durable.gouv.fr/content/formation-de-formateurs-usages-ecoresponsables-de-lenergie-dans-les-batiments-publics>

(transmettre un candidature avec CV et références, si vous êtes intéressés)

Les usages écoresponsables de l'énergie – comment impliquer les occupants Présentation du module de formation et modalités de déploiement

Ce module a été élaboré par l'IFORE en co-construction avec le CEREMA, la DHUP, la direction de l'Immobilier de l'État, qui sont tous membre du comité de pilotage du module, et le cabinet privé : Vie to b.

I DESCRIPTION DU MODULE DE FORMATION

1.1 Les publics concernés

Cette formation s'adresse aux acteurs qui au sein des services de l'Etat mettent en œuvre des démarches d'économies d'énergie incluant les occupants : chargés de mission développement durable, économes de flux, responsables maintenance de bâtiment,

- agents en charge des questions énergétiques ou climatiques, responsables logistiques, techniques, responsables immobilier,
- correspondants développement durable, éco-responsabilité, ...

Elle peut être ouverte aux agents des collectivités, sous réserve de places restantes disponibles.

1.2 Les objectifs de la formation

Les objectifs de cette formation sont les suivants :

- Prendre conscience des différentes étapes liées au processus de changement de comportements (apports de la psychologie sociale)
- connaître les caractéristiques principales de la notion d'accompagnement des changements de comportement
- identifier la posture de facilitation versus la posture d'animateur et d'expert
- démystifier les difficultés et donner envie d'agir
- identifier les points de progrès dans sa propre pratique, et savoir appliquer les outils proposés à sa situation particulière

1.3 Les méthodes pédagogiques

Elle s'appuie sur des apports théoriques, des temps de partage en intelligence collective entre pairs, des ateliers sur des cas pratiques en sous-groupes et des retours d'expérience.

NB : La formation est prolongée par une journée d'échanges annuelle, à destination prioritairement des anciens stagiaires et des formateurs.

1.4 Contenu du module

La formation traite des enjeux, postures, pratiques et outils pour accompagner les changements de comportements des occupants d'un bâtiment vers la sobriété énergétique. La part spécifiquement technique s'agissant des équipements et des postes de consommation énergétique d'un bâtiment n'est que rapidement abordée.

Elle aborde en particulier :

- les postes de consommation principaux d'un bâtiment en précisant où des interventions relatives à l'usage peuvent avoir un impact, sans faire de recommandations techniques,
- les freins et les leviers pour la mobilisation des occupants d'un bâtiment dans une démarche de sobriété.

1.5 Éléments pratiques sur le déroulement des sessions

La mise en œuvre des formations nécessite : une salle équipée de chaises disposées en rond (autant que le nombre des stagiaires plus le formateur), d'un vidéo-projecteur, des enceintes pour projeter des films, de feutres et de 2 paper-board, ainsi que trois tables (pour le travail en sous-groupe).

Cette formation est réalisée de façon préférentielle par un binôme de formateurs.

Les formateurs référencés par l'IFORE, qui disposent de la mallette pédagogique et ont suivi la formation de formateurs IFORE, peuvent aider les organisateurs à monter des sessions en fonction des publics visés et des objectifs et notamment envisager un temps de suivi personnel des stagiaires dans les deux à quatre mois suivant la formation.

- - **L'organisateur** adapte éventuellement le programme-type fourni par le formateur en liaison avec celui-ci, gère la commande de formation et la logistique (appel à candidatures, inscriptions, reproduction des documents, du dossier stagiaire au moins 8 jours avant le stage).
-
- - **Le formateur** aide à l'adaptation éventuelle du programme-type détaillé, pour ce qui concerne le mode d'organisation et le déroulé pédagogique, mais il ne modifie pas le contenu de la mallette pédagogique qui doit rester homogène.
-
- Cette formation se prête à une co-animation, en particulier si le groupe dépasse les 10 personnes. Celle-ci doit être discutée au cas par cas avec les formateurs pressentis et le service organisateur.

II. FORMATEURS, REFERENCES ET TARIFS

La liste des **formateurs formés et référencés par l'IFORE** figure dans cette fiche et sera complétée au fur et à mesure des sessions. Elle sera tenue à jour sur le site de l'IFORE.

Tous les formateurs référencés IFORE sont appelés à intervenir dans tous les services de l'État. Ils n'interviennent pas pour des collectivités ou des entreprises.

Chaque année, l'IFORE fait une enquête auprès des formateurs, qui permet de comptabiliser le nombre de sessions réalisées et le nombre d'agents formés.

Il a été convenu avec les formateurs que les frais de déplacements, de restauration et d'hébergement seront remboursés par le service organisateur et qu'une rémunération sous forme de vacances sera effectuée.

L'administration organisatrice proposera au formateur le tarif des vacances qu'elle pratique habituellement pour les formations, ou s'appuiera sur l'arrêté du 4 octobre 2011 qui fixe la rémunération des agents publics.

III. MODE OPÉRATOIRE ET CONDITIONS GENERALES D'ORGANISATION

3.1 Communication sur le dispositif

Ce module de formation fait l'objet d'une diffusion dans le catalogue national de l'IFORE et d'une information par l'IFORE auprès du réseau de l'immobilier de l'Etat, des correspondants ministériels du plan État exemplaire, pour organiser la démultiplication de cette action en région.

3.2 Coordination et renseignements : les correspondants

- **Au plan national** : l'IFORE assure la coordination de ce module

Le module de formation est mis gratuitement à disposition de l'ensemble des administrations d'État et des établissements publics qui le souhaitent, à charge pour l'organisateur de rémunérer le formateur, sous forme d'une vacation.

Contact: Prunelle Laloë : prunelle.laloe@developpement-durable.gouv.fr Tél. 01 40 81 95 68, à contacter avant la tenue de chaque nouvelle session de formation hors les murs de l'IFORE,

- **Au plan régional** : ce sont, suivant les régions, les plate-formes RH des SGARE et/ou les DRF délégués régionaux à la formation, les personnes chargées du développement durable au SGARE et dans les préfectures de département, les chargés de mission développement durable ou éco-responsabilité dans les services régionaux ou locaux des différents ministères, qui sont les relais pour l'organisation des sessions.

Les administrations souhaitant que certains de leurs agents participent à cette formation doivent contacter la plate-forme RH du SGARE de leur préfecture de région ou le correspondant éco-responsabilité de leur service afin de connaître les éventuelles programmations de sessions interministérielles dans leur région. En l'absence de telles sessions, ils examinent ensemble la possibilité d'en organiser une, éventuellement avec d'autres administrations.

3.3 Financement

Le financement de la formation peut-être assuré par un service de l'État quel qu'il soit, sur son budget propre
Le financement des formations en région peut être :

- assuré sur les budgets formation des services de l'État lorsque la formation est organisée en interne ;
- pris en charge par les SGARE pour les formations interministérielles mises en place dans le cadre de la circulaire annuelle de la DGAFP

3.4 Liste des formateurs

Ces personnes ont toutes suivi une formation spécifique organisée par l'IFORE. Elles disposent du module de formation dans son ensemble et de la méthodologie pour en assurer l'animation. Elles peuvent être contactées individuellement.

nom	prénom	organisme	fonction	coordonnées
BOULLY	Eric	DDT 39	Chargé de gestion et maintenance des bâtiments	03 84 86 80 62 eric.bouilly@jura.gouv.fr
BREDIN	Corinne	Rectorat de Besançon		03 81 65 49 79 corinne.bredin@ac-besancon.fr
LAURIER	Yannick	INSA LYON,	Chargé de mission eau et énergie à la Direction du Patrimoine	04 72 43 87 71 yannick.laurier@insa-lyon.fr
MENUET	Thomas	Ministère de l'Intérieur	Chargé de mission développement durable	01 80 15 32 48 thomas.menuet@interieur.gouv.fr
MONTARELLO	Robert	DGAC/SNIA	Chargé de mission PAE	04 42 33 77 92 robert.montarello@aviation-civile.gouv.fr
ROUSSEAU	Yves	Université de Perpignan	Conseiller du président politique immobilière – développement durable Administrateur de l'association CIRCES	06 12 43 12 98 yves.rousseau@univ-perp.fr
THOUMIRE	Fabien	Université de Rouen	Chef de projet Responsabilité Sociétale et Développement Durable	02 35 14 00 60 fabien.thoumire@univ-rouen.fr
TIMORES	Nathalie	MENESR	Chargée de mission	01 55 55 20 25 nathalie.timores@education.gouv.fr

Présentation des formateurs IFORE

Yannick Laurier (INSA Lyon) - Thomas Menuet (Ministère de l'Intérieur)- Fabien Thoumire (Université de Rouen)

« On est prêt ! » ;-)

Vidéos Planète Ifore

2 minutes 30 d'humour pour apprendre et réfléchir sur l'éco-responsabilité

La série Planète Ifore est le fruit d'un partenariat entre Planète bureau, l'ifore et ses formateurs. C'est un outil gratuit et utilisable par tous pour une sensibilisation concise et percutante sur l'éco-responsabilité et notamment la sobriété énergétique.

les créatrices de la série Planète bureau : Florence Dottin-Dalma et Laurence Leblevec ont accepté le pari de la co-construction des épisodes de cette série avec les formateurs tant dans les scénarios de ses épisodes que dans le jeu d'acteur.

En 2017 paraissent deux vidéos sur la sobriété énergétique, qui s'ajoutent à ceux sur le bilan carbone et la mobilité douce.

<http://www.ifore.developpement-durable.gouv.fr/planete-ifore-nos-formateurs-ont-du-talent-a301.html>



*Accompagner le changement des usages en sobriété énergétique...
Les pièges à éviter*



La force du collectif

Changements de comportements : L'apport de la Psychologie Sociale et de la Recherche Action

Nicolas Fieulaine - Université Lyon 2

[télécharger le diaporama](#)

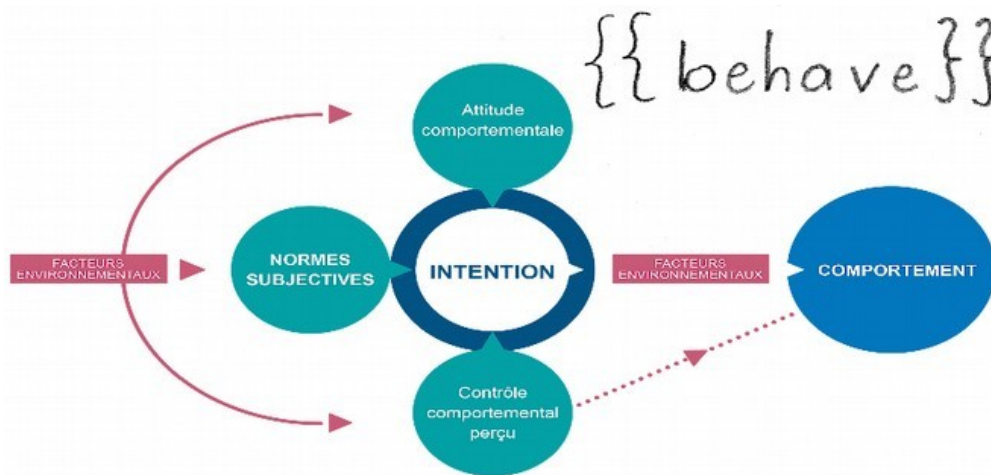
La demande de changement produit chez l'individu une incertitude. Le changement ne se décrète pas. Il s'inscrit dans une réalité matérielle quotidienne, qui est très investie (affectivement, culturellement, etc) par l'individu

Définition du comportement comme dépendant de facteurs environnementaux

Explication des étapes du changement et des enjeux à chaque phase

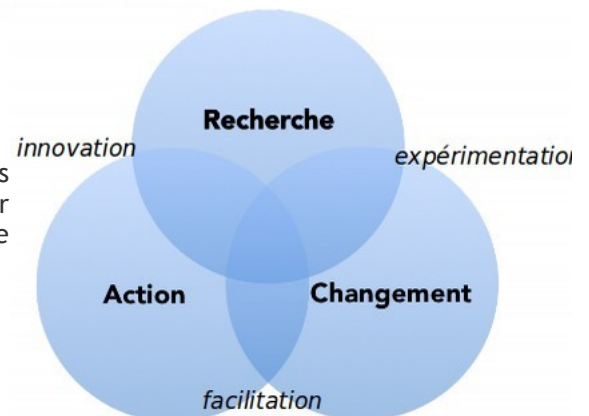
Explication et utilité des outils issues des sciences psycho-sociales : *nudges*, engagement, etc.

Complexités du changement



L'ensemble des normes subjectives et le sentiment de contrôle sont à prendre en compte pour comprendre le processus de changement de comportement.

La recherche-action permet de tester des propositions, voire des outils, des dispositifs pour favoriser les écogestes, mesurer l'impact d'une communication et ainsi ajuster la meilleure réponse à la situation.



Accompagner les changements d'usage : quelles compétences pour demain ?

Lara Mang Joubert - **Changement vivant**
[télécharger le diaporama](#)

Lara Mang Joubert est d'abord revenue sur le contexte : les besoins émergents nécessitent de nouvelles compétences. Les enjeux de sobriété énergétique impliquent un travail avec les usagers alors que l'efficacité énergétique met en jeu la technique. Et s'agissant de la sobriété, le constat des professionnels qui y sont confrontés fait état de sentiment d'impuissance et de la limite de l'expertise.

Dans la constellation des sciences humaines et des disciplines qui travaillent sur l'humain, une descente en profondeur vers les *savoirs-être* devient nécessaire pour répondre aux enjeux de l'usage.

Ensuite, les enjeux d'évolution des structures ont été abordés : analyse des usages, ré-organisation des missions et espaces de travail, éco-exemplarité, conduite versus accompagnement du changement. Enfin Lara Mang-Joubert a mis en exergue et a fait une démonstration des 3 modes relationnels que sont l'expertise, l'animation et la facilitation pour accompagner le changement.

Ce qui est construit et transmis

Savoirs et outils

Savoirs-faire

Savoirs-être



- ✓ **Externalisées** : sous-traitance, partenariats, recherche
- ✓ **Internalisées** : recrutements, formations-action, recherche-action

3 modes relationnels complémentaires

Expertise



Animation

Facilitation



pour accompagner les processus de changement

Où trouver de nouveaux leviers ?



Cercles apprenants

Cette séquence d'échange et d'intelligence collective en sous groupes a permis de :

- Partager une histoire (succès et échecs).
- Amener les participants à repenser leur posture en s'inspirant de l'exemple de l'histoire rapportée par le témoin.
- Identifier 2 thèmes forts qui résonnent ou qui diffèrent à partager avec l'ensemble du groupe des participants.

8 groupes - entre 4 et 10 personnes - étaient disséminés dans les locaux, avec un.e facilitatrice.eur et un.e témoin pour chacun.



Cube 2020 à la DDTM du Nord

Témoignage de Rachel Kirzewski

« 50 agents lancés dans l'aventure CUBE 2020 pour améliorer la qualité de vie au travail à la DDTM du Nord

La délégation territoriale de Valenciennes est un service délocalisé de la Direction Départementale des Territoires et de la Mer, Nord. Nous sommes autonomes et logés dans un bâtiment avec un autre service de l'Etat: la Direction Départementale de la Cohésion Sociale. L'État est propriétaire. L'entretien et l'exploitation des locaux se font donc la plupart du temps en régie.

Pour améliorer nos performances énergétiques et notre confort, nous avons joué sur l'exploitation du bâtiment en modifiant notamment les plages horaires de chauffage (plus tôt le matin et coupé en milieu d'après midi) et en rationalisant le chauffage des pièces de service. Les usages et les habitudes de vie du service ont été repensés grâce à la mise en place d'une série de 10 actions. Cette charte a été élaborée collectivement par des représentants volontaires du personnels.

Un comité de pionniers fait vivre l'esprit du concours et s'assure du confort au travail des agents. Ils ont d'abord réalisé un diagnostic de notre manière de vivre dans le bâtiment en début d'année, cette analyse a été complétée techniquement dans un 2e temps, par les experts du CEREMA Nord Picardie. Nous nous réunissons tous les 2-3 mois et nous faisons le bilan de nos performances: toutes les marges de progrès sont évaluées et aussitôt transformées en actions par notre agent de maintenance. Nous communiquons le plus possible grâce à des affiches et des ateliers pédagogiques sont co-organisés par le CEREMA.

Ces moments de partage entretiennent la motivation du service. Ce concours CUBE est devenu au fil du temps un fait générateur d'esprit d'équipe et de bonne humeur. »

2 points marquants du cercle apprenant :

Transversalité : plusieurs services impliqués avec uniquement des agents, pas de cadre ce qui permet la légitimité, l'écoute du groupe et des actions qui sont proposées.

Émulation : création d'un groupe de pionniers composé d'un référent par service. Motivation avec l'aspect challenge du concours et une reconnaissance par la communication régulière des résultats.

Cube 2020 au Cerema Territoires et Ville

Témoignage de Noémie Simand

Concours cube 2020 conduit au sein de la DTec TV meilleure performance catégorie services de l'État

"Au Cerema Territoires et Ville, nous nous sommes lancés dans le concours Cube quelques mois avant le

démarrage de la 3e édition. Après avoir interrogé nos Moyens Généraux et visité avec eux nos bâtiments, nous n'avons pas l'impression d'avoir beaucoup de marges de manœuvre techniques pour réaliser des économies d'énergie.

De plus, un budget restreint nous était alloué. Pourtant, nous nous sommes rendus compte que des ajustements techniques étaient encore possibles (plages horaires, compétences sur la GTB à conforter...). Et nous avons beaucoup misé sur l'implication des occupants : accompagnement des pratiques, diffusion du changement avec la création d'une équipe relais, animations conviviales, communications diverses et variées...

Et nos efforts collectifs ont été récompensés : plus de 15% d'économies d'énergie fin octobre ! "

2 points marquants du cercle apprenant :

Pluridisciplinarité de l'équipe et travail à une échelle humaine grâce à différents services mobilisés et une valorisation du rôle de chacun..

Travail porté par la direction et les services : leadership politique indispensable, rencontre régulière avec les usagés, affichage des résultats, attention à l'essoufflement des équipes.

Cube 2020 au Crédit Agricole

Témoignage de Nathalie Bellan

[Document ressource à télécharger](#)

« Retour d'expérience sur la première participation à CUBE 2020 de l'entreprise ;
Aujourd'hui, meilleure performance au dernier classement sur la catégorie bâtiment certifié

- Aspects techniques : optimisations mises en places
- Usage : Implications des entreprises occupantes + mise en place d'actions de sensibilisation. »

2 points marquants qui ont émergé du cercle apprenant :

Sensibilisation des usagés difficile si l'information est descendante avec beaucoup d'écrit. Essayer de s'accorder sur le langage : les usagers parlent de confort alors que le personnel de la maintenance parle de technique.

Se cibler sur un public motivé qui servira de relais car il est difficile de vouloir sensibiliser très largement.

Périal accompagne ses locataires

Témoignage de Cédric Nicard

« Un propriétaire accompagne ses locataires dans l'amélioration de la performance énergétique des bâtiments

Quels intérêts pour un propriétaire d'accompagner ses locataires dans une démarche d'amélioration des performances énergétiques ? Quels leviers le concours CUBE 2020 permet-il d'actionner ? Pour quels gains ? Et Maintenant ? Comment maintenir la dynamique suite au concours ? »

2 points marquants qui ont émergé du cercle apprenant :

Illustrer pour convaincre : le propriétaire doit réaliser rapidement des économies chiffrées pour convaincre son locataire et acquérir sa confiance.

Aller au contact du public pour mieux se connaître (accompagnement sur mesure de chaque occupant, mettre tout le monde autour de la table) et obtenir le sourire de la part de tous les acteurs.

Cube 2020 à la DDT 87

Témoignage d'Olivier Laborie

[Document ressource à télécharger](#)

« Concours CUBE 2020 dans une Cité administrative multi occupant (DDT, DRAAF et DREAL) de grande dimension : enthousiasme de départ et difficultés de mise en œuvre sur la durée.

Contexte : Cité administrative multi occupant (DDT, DRAAF et DREAL). 11 000 m² de surface totale, 7 200 m² de SUN. Un site attentif à la maîtrise des coûts et des consommations. Mise en place d'une équipe projet basée sur le volontariat, objectif officiel modeste 5 % de diminution des consommations.

De nombreuses actions ont été menées à la fois techniques et de communication. Le témoin partagera le bilan d'étape au 10 novembre 2017 : Points positifs et à améliorer, ainsi que les facteurs clés pour une action efficace. »

2 points marquants du cercle apprenant :

Préparer le concours en amont à partir d'une **démarche projet**. Phase diagnostic, plan d'action, etc. : d'où on part, où on va, avec qui ? quels moyens ? quelles actions? (avant, pendant, après)

Susciter et entretenir l'adhésion des usagers: s'appuyer sur les compétences humaines (experts, techniciens, connaissances financières...).

Cube 2020 chez ENEDIS

Témoignage de Cécile Pinel

« Concours Cube 2020 dans 3 bâtiments tertiaires sur le site d'Antibes.

Bureaux de 1 à 5 personnes et 3 *open space* dont 2 plateaux téléphoniques. Populations sédentaires en majorité mais aussi techniciens terrain et chargés d'affaires travaux qui vont sur les chantiers. Lancement participation Cube 2020 : création comité stratégique (chef de projet, représentants de l'immobilier et de l'environnement, managers) et comité opérationnel avec des agents de chacun des services présents sur le site.

Identification par le comité stratégique des actions techniques et de communication pour l'année du concours, travail avec le comité opérationnel sur la forme des actions et la complétude du plan d'actions et de communication.

Portage mensuel (management visuel) par les agents du comité opérationnel vers les agents des équipes des objectifs, des résultats, des actions en cours et remontées terrain, couplé avec les actions éco-gestes. événements communs à tous les occupants du site pour mobiliser dans la durée, en présence de VIP (Direction).

Pilotage plus performant et plus fin de la climatisation et du chauffage en lien direct avec le FM. Actions de contrôle ponctuel sur le respect des consignes pour la sobriété énergétique. »

2 points marquants du cercle apprenant :

Engagement de la direction transformé en engagement de tous à travers la désignation des ambassadeurs et le challenge du concours.

Laisser plus de place aux usagers : communication adaptée, choix dans la décision, idées nouvelles régulières, échanges informels...

Enquête « Sociocube »

Témoignage de Delphine Labbouz-Henry

[Document ressource à télécharger](#)

Projet SOCIOCUBE : enseignements psychosociaux issus de l'étude quantitative sur la première édition du concours CUBE 2020.

Retour sur les motivations et les freins, les facteurs explicatifs des comportements d'économies d'énergie, le rôle du contexte social et organisationnel.

2 points marquants du cercle apprenant :

Communication entre techniciens/usagers : chaque modification technique sur le bâtiment doit être communiquée aux usagers sinon il y a un risque de perte de contrôle des usagers sur les équipements.

Faire savoir le résultat de ces actions : valorisation des équipes, motivation des usagers...

Accompagnement de l'agence locale de l'énergie de Lyon

Témoignage de Nicolas Fieulaine

Accompagnement durant 5 ans de l'association locale de l'énergie et du climat de Lyon sur la question de l'usage.

Vers une appropriation de la dimension humaine du changement et des dynamiques des groupes et moyens d'accompagnement éprouvés grâce à la recherche empirique.

2 points marquants du cercle apprenant :



Plénière conclusive



Questions-réponses et envoi !

Quid de « l'après cube ? », y a-t-il un **effet rebond** après le concours ?

=> Oui il existe ; soulignons l'importance de l'entente avec l'exploitant sur les réglages ajustés. Le suivi de ces réglages est primordial. Cédric Nicard, de Perial, voit CUBE 2020 comme un tremplin, une bonne étape pour commencer la démarche de sobriété. Permet de cultiver la confiance et les sourires

Les bonnes pratiques ne concernent **pas seulement l'énergie** : il s'agit également investir les thématiques de l'eau, des déchets, de la qualité de l'air intérieure

Question budgétaire : comment faire sans budget alloué ?

il y a **surtout besoin de moyens humains**. On peut bien sûr participer au concours en mettant moins que 1 équivalent temps plein pour un site (moyenne constatée pour les bâtiments de l'État qui ont candidaté en 2017). Il est important de **redistribuer les économies réalisées** (amélioration du confort), et valoriser les partenaires.

Comment impliquer la direction ?

Arguments **pour motiver la direction** : cohérence, exemplarité, diffusion de l'innovation, dynamique nationale, pas de risque, économies générées

Puis-je changer le changement dans un bâtiment en n'ayant qu'un interlocuteur ?

Vision systémique du changement : il est nécessaire de tisser des relations avec des personnes relais pour diffuser le changement.

Quelle différence entre le privé et le public sur le chemin de la sobriété ?

L'appréhension des enjeux du changement dans le tertiaire public semblerait plus fin et développé que dans les organisations privées, où se développent notamment la course aux référentiels en ce moment.

Établir une liste d'actions à réaliser telle un catalogue que l'on pourrait appliquer à tous les bâtiments tertiaires ?

Les bâtiments et usages sont tous différents, et il est bien plus dynamisant de recenser les actions de sobriété avec les occupants, pour les aider à s'y impliquer.

Comment sensibiliser ?

Sensibilisation

- sans opposition avec la technique
- agir sur le confort et les économies d'énergie
- trouver des personnes relais

Autres thématiques d'échange :

- Communication de mauvais résultats : oui c'est important pour cultiver la confiance dans les relations !
- La marge de manœuvre se joue sur la communication, privilégier le face à face
- Vigilance sur le choix des publics : être sélectif revient à être dissuasif

***Merci à toutes et tous pour votre participation !
Rendez-vous en 2018 pour parler de vos projets !***

Journée animée par Ludovic GICQUEL - Vie to B/ réseau de l'AMU : « assistance à maîtrise d'usage » ludovic@vie-to-b.fr

Le réseau AMU est un groupe de professionnels qui partagent des expériences et des connaissances au service de l'innovation méthodologique et organisationnelle, afin de remettre l'humain au cœur du projet immobilier et du cadre de vie bâti.

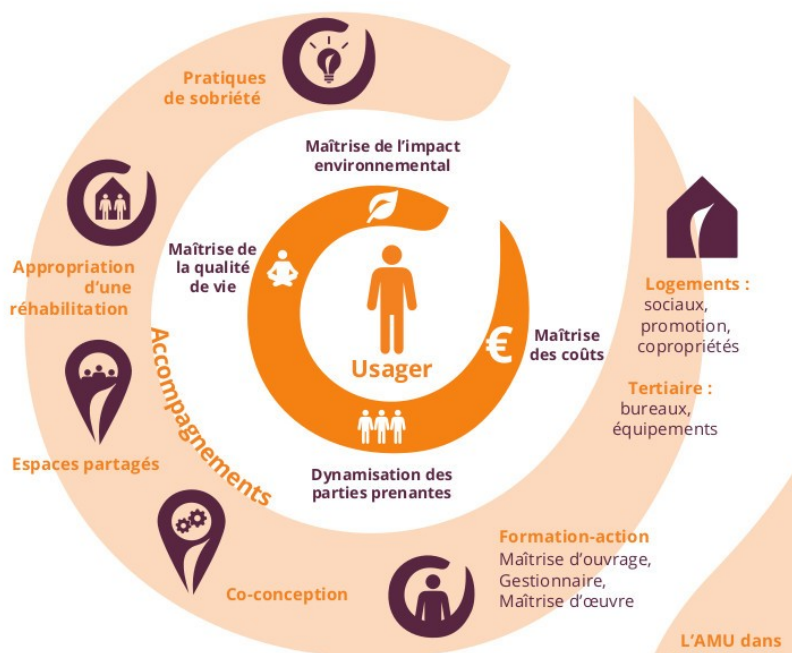
Il rassemble des compétences larges allant de l'ingénierie aux sciences humaines et sociales pour aborder les enjeux relatifs aux usages des bâtiments. Il constitue une ressource pour accompagner les démarches relatives à la sobriété énergétique.

- Thibault OUSTRY - ALEC Lyon 09 72 39 88 52 thibaut.oustry@ale-lyon.org
- Emmanuel MARX - Asso EcoQuartier Strasbourg + entrepreneur chez Antigone (CAE) Strasbourg emmanuelmarx@gmail.com
- Delphine LABBOUZ - Docteure en Psychologie Sociale de l'Environnement" Sens 06 71 74 49 83 d.labbouz.henry@gmail.com
- Viviane HAMON - Viviane Hamon Conseil Valensole - hamon-gerard@wanadoo.fr
- Audrey GICQUEL - HESPUL - Espace Info-Energie Rhône - audrey.gicquel@hespul.org
- Benjamin PONT - Habitat & Partage Lyon 06 65 38 18 75 benjaminpont@habitatetpartage.fr
- Gaëtan BRISEPIERRE - GBS Paris 06.17.81.37.37 gbrisepierre@gmail.com
- Dorian LITVINE - ISEA Projects - Économie et psycho-sociologie" Montpellier 06 89 15 15 74 dorian.litvine@iseaprojects.com



Assistance à Maîtrise d'Usage

Pour un usage **efficace** du bâtiment, de la programmation à l'exploitation



Pour en savoir plus:

"Les Échos de l'AMU" : <https://vie-to-b.fr/archives-des-echo-responsables-lyonnais/>



- L'AMU dans les dispositifs**
- Assistance à maîtrise d'ouvrage
 - Contrat de performance énergétique
 - Projet Ademe/ Europe
 - Animation d'événements

Ils nous font confiance : Bouygues Immobilier, vie-to-b.fr • plaquette commerciale

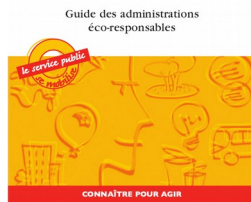
Depuis 2011, Vie to B fait partie de la coopérative d'activités :

Autres ressources

offres de formation IFORE

ADEME 2013
Guide des
administrations
responsables

[TELECHARGEMENT](#)



ADEME 2016
*Changer les
comportements, faire
évoluer les pratiques
sociales vers plus de
durabilité.*

[TELECHARGEMENT](#)



ADEME
être éco-citoyen au
bureau

[TELECHARGEMENT](#)



IFORE 2016
Journée d'Échange du
26/9/16
« Comment impliquer les
occupants ? »

[TELECHARGEMENT CR /
Captation](#)



15 Lettres de Nature
Humaine - dynamiques
du changement face aux
enjeux
environnementaux.

[TELECHARGEMENT](#)



CERTU 2013
Réduire l'impact
environnemental des
bâtiments - Agir avec les
occupants - S. Beauregard

[LIEN](#)



CEREMA 2016
5 fiches - expériences
internationales
Prise en compte des usages
dans la gestion patrimoniale
des bâtiments

[TELECHARGEMENT](#)



IFPEB
Synthèse 1ère phase
recherche action Sociocube

[TELECHARGEMENT](#)



Vie to B 2015
Retour d'expérience CABEE -
Accompagnement de l'usage
sur 5 bâtiments performants
du nord Isère

Téléchargement [fiches /
Publication](#)



Effinergie
Occuper un bâtiment
tertiaire économe en énergie

[Commander](#)

